

Gröna bokmärken är information – de leder inte till aktuella texter  
Använd programmets Bokmärken i vänstra spalten för att navigera i texten

Norrboda mjöl- och sågkvarnar kring år 1800

Apropå metoder för att ta fram miljövänlig energi

Dokumentation publicerad i samband med UKF:s projekt kring bevarade dammanläggningar i Upplands-Bro. Vi undersöker den uppfinningsriktighet som gjorde det möjligt att utvinna vattenkraft i ett landskap utan vattenfall. Senare avser vi att undersöka hur och var vindkraft har utnyttjats.

Våren 2007-05-13, en söndag, besöker vi följande platser

\* Norrboda mjöl- och sågkvarnar kring sekelskiftet 1800; strax norr motorvägen E18 - trafikplats Bro

\* Lejondals järnmanufaktur med tre bevarade dammvallar

\* 1860-talets vattenkvarn och tröskverk vid bäcksammanflödet nära Bro station

\* Aspviks kvarn mellan Kungsängen och Bro, känd sedan medeltiden

Som ett första steg i dokumentation av redan gjorda undersökningar presenteras här **två protokoll** från Bro häradsrätt 1814 med tillbakablickar på tidigare beslut om hanteringen av de två kvarnarna vid Norrboda och **ett protokoll** från högre instans.

### ***Mänskligt ingripande rubbar naturens ordning***

Att kvarnarna hamnade inför domstolarna berodde på att mänskliga ingripanden rubbade naturens ordning. Tvisten mellan kvarnägare och markägare var av så stor betydelse för de inblandade, att bägge infann sig personligen när saken behandlades. Protokollen omfattar tillsammans 107 handskrivna sidor = 25 sidor i utskrift på datorfiler. I slutet av varje protokoll finns kommentarer som förhoppningsvis hjälper läsaren att tolka 1800-talets byråkratiska svenska

### ***Brogårdsarkivet***

Originalen finns i Brogårdsarkivet, ett av de större herrgårdsarkiven omfattande mer än 20 hyllmeter. Både dessa protokoll och de som berör Lejondals järnmanufaktur liksom många andra handlingar kring Bro och Låssa socknar från 1571 fram till sista grevens död på 1930-talet finns i gårdsarkivet på Bro Hof slott. Här finns som exempel den första stadsplaneringen för stationssamhället Bro. De hamnade på Brogård därför att lokalsamhället administrerades från herrgården som ägde mark i praktiskt taget hela Bro socken.

UKF har ägnat mycket tid åt att registrera och tolka handskrifter i samlingen. I början av 1990-talet använde vi ovan nämnda protokoll som övnings exempel i en kurs i handskriftstydning. Brogårdsarkivet har en egen plats på vår hemsida och där kan du se exempel på handstilar.

### ***Studiematerial***

\_ Bro Häradsrätt. Lagtima Sommar Tinget. Tibble Gästgivargård 1814-05-09

\_ Bro Häradsrätt. Tinget i Norrboda 1814-10-14 (*samma ärenden som vid Sommartinget*)

\_ Lagmansrätten 1815 i maj

Ovanstående protokoll finns i gemensam pdf-fil

\_ Karta år 1696 som visar platsen för det naturliga vattenmagasinet.

\_ Konceptkartan till 1860 års ekonomiska karta – den första av detta slag i landet - visar situationen när endast sågen drivs.

\_ Modern karta visar situation när avloppsdike sprängts genom berget som dämt upp vattnet

\_ Konceptkartan som visar nya kvarnläget nära Bro station

*1800-11-04 ansökte Baron Posse om att få skattlägga en tullkvarn vid Norrboda.*

Den 4 november 1800 blev till följd av Befallningshavande af Wetterstedts remiss ytterligare syn och besiktning utförd vid Norrboda torp av undertecknad Häradshövding.

Synerättens ledamöter begav sig ut i de skogstrakter omkring Norrboda, varifrån vattendragen leder och ansåg, följande:

1:o att allt vatten, som kommer från Önsta och Skråsta (Skråmsta) med flera i norr och nordväst från Norrboda angränsande hemmans stora skogar, har sitt enda utlopp över s k Långbro kärr och därifrån över Norrboda äng och vidare över Klöv till stora avfallsdiket genom Bro gården

Denna vattenledning hade utgjort vattenbehovet till den förr vid Norrboda liggande gamla sågkvarnen.

2:o att åt öster från kvarnstället belägna Vallby hemmans vidsträckta skog, som stöter intill Skällsta hemmans skog, finns endast några hundra alnar ovanför Norrboda äng åtskilliga s k springkällor. Man kunde konstatera att de hade starka ådror. Från dessa källor hade Baron Posse öppnat två särskilda diken. De leder vattnet ned till Norrboda äng.

3:o man tittade på de längre upp på Vallby hemmansskogen liggande vidlyftiga mossar, som i norr och söder var inneslutna av höga bergsryggar. De bestod av dy eller gyttjebotten och fyllda av springådror och uppvällande vatten, att de inte ens på vintern frös och blev farbara, som kärr brukar.

De kan inte ens på sommarn eller hösten användas som bete eller till annan nytta. Vattnet från dessa mossar rinner alla årstider, liksom vattnet från omliggande skogstrakter, ner i Norrboda äng, som är enda utloppet.

Baron Posse har i en dälld nyligen gjort början till en damm, för att hålla kvar vattnet från dessa mossar och vid årstider av mindre vattentillgång kunna använda det till kvarnen. Dammen är en uppkastad vall och vid någon del försedd med pålvirke och trumma av trä genom vilken vattnet får utlopp. När dammen blivit klar kommer den att fungera för sitt ändamål.

#### U T L Å T A N D E

Allt vatten från de stora skogarna norr och väster om Norrboda torp, som tillhör Önsta och Skråsta med flera hemman, samlas vid s k Långbro kärr.

Den vattenmängd som kommer från Vallbyskogen med dess mossar har sitt naturliga utlopp genom Norrboda äng och där nedanför inhägnade ägor, samt vidare över Klövs hemman till stora avfallsdiket på s k Bro gården.

Vattnet från Vallby stora skogar, med dess källor och springådror nära Norrboda och även på längre avstånd därifrån, med sluttande mossar, som på norra och södra sidan är omgivna av höga bergsryggar, där dyjord hela tiden väller upp och aldrig fryser till på vintern och blir farbara. De är alla årstider otillgängliga och onyttiga.

I en dæld nedanför dessa mossar, där deras vatten sammanstöter, finns möjlighet att anlägga en damm, vilken redan är påbörjad. Där kan vattnet sparas för att vid behov släppas på till kvarnen.

En sådan damm kan inte i anseende till mossarnas läge inom berg, förorsaka någon skada på odlade och nyttiga ägor, utan tvärt om medför att vattnet stannar i dessa odugliga mossar

Vattnet som kommer från Långbro kärr, Vallby och Skällsta skogar nedanför och omkring mossarna är ofelbart höst och vår ensamt tillräcklig för en kvarn

Därav följer att den sparade vattenmassan från mossarna och höjderna däromkring, kan påräknas för andra årstider till behövtligt kvarnvatten.

Kvarnens läge och den kostsamma inrättningen som gjorts, betyder att innevånarna i Bro och Håbo Härader, även under tider av vattenbrist kan få malning utförd.

Synerätten lämnar bifall för kapten Baron Posses ansökning om skattläggning för två par stenar, vid den på Norrboda ägor uppförda kvarnbyggnaden.

Baron Posse kommer att få en räkning på Synerättens kostnad.  
År och dag som förut skrivet står På Synerättens vägnar Carl Joh Örbom

Rätt avskrivet betygar  
Stockholm och Kongl Kammarkollegiets första provinskontor den 19 juni 1855  
C Berglund kammarskrivare

*1800-12-08 får Baron Posse Landshövdinge Ämbetes tillstånd att driva skattlagd kvarn med två par stenar vid Norrboda.*

Befallningshavande i Uppsala Län bifaller Baron Christer Lindorm Posses ansökan, angående skattläggning på en vid Skällsta Kronoskatte Augments hemman, med ägor vid Norrboda torp under Toresta Säteri, Bro socken, uppförd kvarnbyggnad för två par stenar. Detta efter att Bro Häradsrätt blivit hörd och uttalat sig om vid två särskilda syner.  
Uppsala Landskansli den 8 december 1800

Sedan Baron Posse på grund av den förlägenhet han gemensamt med Bro Häradsbor upplevt, att inte kunna få sin spannmål mald, har han på Skällsta Skatteaugments hemman vid torpet Norrboda, som lyder under Toresta säteri, uppfört en mjölkvarn för två par stenar.

Tanken är, att när kvarnen blir färdig och kommer igång, till Kongl Maj:t och Kronan erlægga skatt mot rättighet att mala för tull. Han har anhållit att detta företag måtte gillas, dels för ortens trängande behov, som för att ge Kongl Maj:ts och Kronan inkomst.

Remisser har utgått till Kronobefallningsman i orten, till Bro Härads ting och Häradsborna, till grannar omkring det uppgivna kvarnstället samt även till dem som har gamla kvarnar i närheten både inom och utom Häradet

En talrik skara av Häradsbor, ägare av Tranbygge, Aspviks och Aske kvarnar i närvaro av Baron Posse var samlade vid Häradsrätten den 24 januari 1799. Både Nämnden och den församlade menigheten förklarade, att det vore både nyttigt och angeläget, att Norrboda kvarn blev skattlagd och tillåten till spannmålsmalning.

Närvarande kvarnägarna däremot ansåg att det var onödigt och skulle skada deras verksamhet.

Häradsrätten beslöt att besiktning skulle hållas på stället den 10 maj då vederbörande skulle närvara.

Häradsskrivaren i orten hade lämnat ett intyg att i Håbo och Bro Härader för närvarande fanns utom några väderkvarnar, 9 vattenmjölkvarnar som inte användes bara till husbehov. Av dessa 15 par stenar var det bara kvarnen i Tranbygge som gick hela året. De övriga gick endast höst och vår. I Bro och Låssa fanns endast en husbehovskvarn, sedan den vid Lejondal blivit nedlagd. Det betydde att de ibland måste resa längre bort eller vänta vid kvarnen längre än vad som kan anses skäligt med tanke på deras övriga sysslor.

Häradsrätten stannade i det beslutet att bifalla ansökan. De ansåg det högst nödvändigt både för enskilda som för det allmänna att den av Baron Posse vid Norrboda torp på Skällsta hemmans ägor uppförda kvarnen kunde användas.

Vid besiktningen hade det visat sig att angränsande ägor inte kunde lida någon skada om, dammluckorna om våren hölls öppna i rätt tid.

Men trots Häradsrättens tillstyrkande efter den genomförda synen, yrkade de gamla kvarnägarna på ändring. Därför bestämdes att ytterligare en syn skulle hållas den 4 november. Rätten har efter vad som på ömse sidor blivit anfört och handlingarna innehålla efter noga övervägande kommit fram till, att det vatten från de vidsträckta skogarna runt Önsta och

Skråsta med flera hemman i väster och norr från Norrboda torpet räknat, samlas på det s k Långbro kärr.

Den vattenmängd som flyter från de på torpets östra sida liggande Vallby och Skällsta hemmans stora skogar och mossar, har sitt enda och naturliga utlopp genom Norrboda äng och övriga där nedanför inhägnade ägor. Vattnet rinner vidare över Klövs hemman till stora avfallsdiket på Bro gärde.

På Vallby skog finns åtskilliga källor eller springådror nära Norrboda samt på något längre avstånd vidlyftiga och åt Norrboda sluttande mossar, som på norra och södra sidan är omgivna av höga bergsryggar.

Besiktningnämnden intygade att dessa mossar innehöll källsprång och ständigt uppvällande vatten och dyjord. De frös inte på vintern som andra kärr och blev aldrig farbara och var alla årstider onyttiga.

Nedanför dessa mossar, där vattnet sammanflyter finns en dæld, där man redan börjat inrätta en damm, varuti vattnet kan sparas för att efter behov släppas på till kvarnens gång

En sådan uppdämning kan inte i anseende till mossarnas läge orsaka någon skada på odlade eller nyttiga ägor. I stället kommer vattnet att stanna på dess vattensjuka och odugliga mossar.

Det vatten som kommer från Långbro kärr och Vallby tillsammans med vattnet ovanför Skällsta skog räcker ofelbart under höst och vår för kvarnens gång. Det uppdämda vattnet kommer då att användas under andra årstider.

Kvarnens läge och de kostsamma inrättningarna är sådana att kvarnen kräver ganska lite vatten för att fungera.

Häradsrätten anser att med denna uppdämning och uppsikt däröver, så att vattnet från mossarna endast används då övrigt vatten för kvarnen tryter, har Norrboda kvarn möjlighet att mala med 2 par stenar under största delen av året.

Synen upplyste också att kvarnen med ett par stenar vid Tranbygge, var den enda i Bro och Håbo Härader som kunde mala hela året.

Synerätten har styrkt bifall för Baron Posses ansökning om skattläggning för två par stenar vid den uppförda kvarnen vid Norrboda.

Därför och med dessa omständigheter som blivit utredda att flera kvarnar, som kan vara igång längre tid på året, är nödvändiga för att undvika tidsspillan och långa resor.

Kvarnen vid Tranbygge ligger 1 ½ mil från Norrboda och kommer inte att sakna något malningsarbete på grund av en ny kvarn

Därför prövar Landshövdinge Ämbetet med Härads Rätten skäligen tillåta, att Baron Posse vid Norrboda anlagda kvarn med två par stenar genom Skattläggningsmännens åtgärd skall erlægga skatt till Kongl Maj:t och Kronan

Baron Posse får rätt att mala för tull, men skall följa Lag och Författningar och öppna dammluckorna i rätt tid.

Den missnöjde äger att inom 4 månader besvära i Kammarkollegiet.

År och dag som ovan På Landshövdinge ämbetes vägnar and: Craelius And: Hjerpe

Likalydande med originalet intygar E M Almstedt, W J Norbergh, Kungl Hovjägare.

Rätt avskrivet betygar

Stockholm och Kammarkollegiets första Provinskontor den 19 juni 1855 C J Berglund  
Kammarskrivare

*1814-05-09 anhållan om stämning på General Major Bergenstråle, Toresta, som enligt Ryttmästare Taube flyttat kvarnar vid Norrboda utan lagligt tillstånd*

Vid Sommaringet med Bro Härad i Tibble Gästgivargård den 9 maj 1814 anhölls om stämning på General Major Bergenstråle, Toresta, då Majoren utan lagligt tillstånd flyttat såg- och mjölkvarnarna vid Norrboda och byggt om dammen.

Den som anhåller om stämningen är Ryttmästare Taube, som har ägor ovanför dammen. Hans åkrar blir översvämmade och hindrar honom att nyttja dem. Även hans ägor nedanför blir översvämmade av sågkvarnens driftvatten.

Ryttmästare Taube begär att Bergenstråle åläggs att inrätta sina vattenverk och dammar, så att hans ägor inte lider skada och begär att Bergenstråle betalar rättegångskostnaderna.  
Stockholm den 23 april 1814 G D Taube

Ryttmästare Gustaf Diedric Taube hade låtit instämma Generalmajor Johan Bergenstråle till sommaringet. När målet ropades upp inställde sig båda parter personligen och Taube ingav följande handlingar, nämligen två syneattester.

”Den 27 november 1813 var undertecknade på anmodan av Ryttmästare Taube vid Norrboda kvarn, för att besiktiga om stigbordsluckan var öppen, eller om vatten genom uppdämning orsakade skada på Klövs och Lilla Ullevis hemmans slättermark. Den ligger ovanför dammen.

Vattnet i rännan som ansluter till jorddammen var 1 aln djupt och där fanns ingen stiglucka. Däremot fanns en lucka på den gamla uppkastade jorddammen, vilken dock med botten låg högre än vattenytan i dammen, varför inget vatten kunde rinna där förrän vattnet stiger.

På den ovanför liggande slättermarken, som tillhör Klöv och Lilla Ullevi, var mycket vatten som genom att det upplöser jorden gör mycket skada. I vinter kommer dessutom isen att förvärra läget.

Rom den 27 november 1813 Eric Ericsson i Raskeboda Jan (bomärke) Ersson i Husby Nämndemän

”Den 22 december 1813 var undertecknade på anmodan av Ryttmästare Taube, Stora Säbyholm, vid Norrboda kvarn för att besiktiga Klövs och Lilla Ullevis slättermark, som ligger ovanför kvarnen.

Både utfallsluckan och hålldammsluckan var igensatta och hela ängsmarken från Norrboda till Sättra ägor var översvämmade och täckta av is. På sina håll var isen 7 tum med mellan 4-11 tum vatten under.

Nedanför Stenbocks torp och fram till Sättra var det bottenfruset. På Stenbocks torps rågsådda åker och nedanför Norrboda vid torpet Roms två vretar låg isen till en bredd av 20 alnar tvärs över samt över Klövs beteshage. Detta hade orsakats av att man flera gånger dämt och släppt på vattnet, vilket härmed intygas

Klöv den 22 december 1813 Eric Ericsson i Raskeboda Jan (bomärke) Ersson i Husby Nämndemän

Den 4 november 1800 hölls syn och besiktning vid Norrboda torp, på Skällsta skattehemmans ägor, av denna Häradsrätt, därför att dåvarande ägaren Kaptén Christer Lindorm Posse ansökt om att få skattlägga en mjölkvarn med två par stenar där.

Vid besiktningen såg man, att allt vatten från Önsta och Skysta med flera i norr och nordväst från Norrboda angränsande stora skogar, hade sitt naturliga och enda avlopp över det s k Långbro kärr och därifrån över Norrboda äng till kvarnstället. Vidare rann det över Klövs ägor till stora avloppsdiket genom Bro gården. Detta vattenflöde skulle varit den gamla husbehovs sågkvarnens drivkraft.

Vallby hemmans stor skog, som stöter intill Skällsta hemmans skog endast några hundra alnar från Norrboda äng och ligger öster om kvarnstället har åtskilliga s k springkällor med starka ådror. När besiktningen hölls hade kaptén Posse öppnat diken på två ställen som ledde vatten i sitt naturliga lopp till Norrboda äng

Längre upp i Vallby skog ligger stora mossar, som i norr och söder är inneslutna av höga berg. Dessa mossar innehåller endast dy- och gyttejotten och är fyllda av springkällor och uppvällande källor, så att mossarna inte ens på vintern, då kärr brukar vara farbara, kan användas till vinterväg. De kan inte heller på sommar och höst begagnas till bete eller någon annan nytta.

Allt vatten från mossarna och skogarna måste ned till Norrboda äng, som är enda utloppet.

Strax innan besiktningen hade Posse i en dald börjat göra en damminrättning, för att kunna spara vatten från dessa mosar till de årstider då den övriga vattentillgången inte räcker.

Dammen är en uppkastad och till en del med pålvirke försedd jordvall, med trummor av trä, genom vilka vattnet fick utlopp. Den kommer med fullkomlig säkerhet att bidra till sitt ändamål när den blir färdig.

Man frågade, om ägorna ovanför eller omkring skulle kunna skadas. Nämnden intygade att så inte kan bli fallet, eftersom mossarna ligger i en dal omgiven av berg.

Det arbete som utförts vid och omkring Norrboda kvarn var följande:

Genom Norrboda äng dit allt vattnet samlar sig, var öppnat ett brett dike som tog vattnet från Långbro kärr och Vallby mossar och skog och förde det ned till en naturlig damm omgiven av gårdsgård vid Norrboda torps ägo. Där fanns ett gammalt timrat dammfäste, så att vattnet inte kunde skära in på torpets åker. Jordvallar om två famnars bredd och en famns höjd var uppkastade i öster och nordöst om gamla dammen.

Från gamla dammfästet gick en 37 famnar lång kanal, 1 1/3 famn bred och nära en famn djup, som leder ned till ett innanför jordvallen inrättat dammbord. Därifrån leds vattnet från gamla dammen. Jordvallarna är så höga att ingen risk finns för skärning. Skulle vattenståndet någon gång bli ovanligt högt finns två luckor i nya dammbordet, som genom två rännor lämna överfallsvatten den ena om 20 tums bredd till mjölkvarnshjulet och det andra mycket större till sågkvarnshjulet.

Kvarnbyggnaderna ligger nära varandra och en behövlig grävning var gjord, så väl bredvid den nedanför Norrboda åkermarken, som vidare genom Klövs ägor.



I synemännens närvaro öppnades luckan för kvarnrännan en tum, vilket räckte att sätta fart på kvarnhjulet, så att malningen sattes igång.

Synerätten kunde konstatera att om dammen inrättades, där så var tänkt, ingen skada kan uppstå på kringliggande marker. Däremot vinner man att mera vatten stannar i de odugliga och vattensjuka mossarna. Det vatten som kommer från Långbro kärr, Vallby och Skällsta skogar och mossar skulle vår och höst vara tillräckligt att hålla kvarnen igång. Den uppdämda vattenmassan skulle sparas till torrare årstider.

Det skulle betyda att malning med två par stenar skulle kunna verkställas större delen av året. Till följd av dessa med flera anförda skäl, tillstyrkes bifall för Friherre Posses ansökan om skattläggning för två par stenar vid den på Norrboda ägor uppförda kvarnbyggnaden.

Ett anförande till protokollet:

Bifogade syneattester vittna att mina ovanför Norrboda kvarn liggande ägor skadas mycket genom att vattnet däms upp vid kvarnen. Denna dämning strider mot 2 § 20 kapitlet i Byggningsbalken, som säger, att ingen får bygga så att någon ovan eller nedanför skadas. Böterna är 10 riksdaler och nedrivning av det uppbyggda.

Den syn och besiktning som genom Domhavande i orten förrättades den 4 november 1800, till följd av att den begärda skattläggningen av Norrboda kvarn beviljades, ger inte heller den minsta anledning därtill.

Syneprotokollet visar tydligt att Norrboda kvarn inte är grundad på vattenuppdämning på Långbro kärr eller mina övriga ägor, utan de anføres endast som vattentillgång för kvarnen, eftersom Önsta, Skysta och flera angränsande hemmans vidlyftiga skogar och mossar i norr och nordväst från Norrboda, har sitt enda naturliga utlopp över sk Långbro kärr och ned över Norrboda äng, till kvarnstället och vidare över Klövs ägor till stora avloppsdiket genom Bro gården.

I synerättens utlåtande anføres, att allt vatten som kommer från de berörda skogarna samlas i Långbro kärr och har sitt naturliga utlopp genom Norrboda äng och övriga nedanför inhägnade ägor, samt vidare över Klövs område till avfallsdiket i Bro gårde.

Detta betyder inte att kvarnen kan räkna med någon vattendämning på Långbro kärr. Det visar endast vattnets naturliga väg, som leder förbi Norrboda kvarn. Det visar endast den vattenmängd som Norrboda kvarnägare kan använda under höst och vår.

Jag bestrider inte att detta vattens enda och naturliga avlopp är förbi Norrboda kvarn. Jag bestrider endast Generalmajor Bergenstråles rätt att hindra vattnet i dess fria lopp genom det enda och naturliga avlopp och att mot lag och ordning genom uppdämning skada mina ägor

Jag bestrider inte heller att Generalmajoren begagnar det framlöpande vattnet till sin kvarn från Långbro kärr, om det sker på sätt at det inte skadar mina ovanför liggande ägor  
När sågningar vid den oskattlagda kvarnen sker vid Norrboda och man håller vattnet för att sedan släppa på, gör vattnets ymninghet att mina nedanför liggande ägor översvämmas.

Synerätten anför:

1:o den störta vattentillgången för kvarnen kommer från Vallby skog och mossar

2:o Dessa mosar består av dy och gyttja och är fyllda med springkällor och kan inte användas till något

3:o Dessa mossar ryms inom bergshöjder, som hindrar att grannarnas odlade ägor skadas.

4:o Att vattnet som kunde sparas genom dämning anses tillräckligt för att driva kvarnen under årstider med mindre vattentillgång från Långbro kärr.

Denna kvarn är byggd, så att lucköppningen endast är 1 tum hög och 20 tum bred, vilket räckte för att mala med två par stenar. I undersökningen finns ingenting som kan ge Generalmajoren minsta anledning att tro, att han kan få någon uppdämning på mina ägor, särskilt som det förklarats att det inte behövs mycket vatten för att driva kvarnen. Och en uppdämning följaktligen är onödig.

Synerätten hade uppmärksammat, att Baron Posse för att undvika skada på nedanför liggande ägor gjort en kostsam grävning i förra vattenledningen fram till och genom Klövs ägor Detta skulle kunna undanröja hinder och ge honom tillåtelse att skattlägga Norrboda kvarn, om man upptäckt att nedanför liggande ägor skulle kunnat lida skada Det diket är efter flera års försummad rensning helt igenväxt, varför vattnet hindras i sitt fria lopp och stiger upp på mina nedanför belägna ägor, isynnerhet när sågen är igång.

Mitt påstående, att Generalmajoren måtte få inrätta kvarnar och dammar vid Norrboda om mina ovanför belägna ägor inte skadas av vattnets uppdämmande, om jag genom vattnets avlopp inte hindras att nyttja och förbättra dem, om mina nedanför kvarnen liggande ägor inte skadas av översvämning, vilket inte endast enligt 2 § 20 Kapitlet Byggninga Balken, utan även genom syn och besiktning av den 4 november 1800, som inte nämner någon uppdämning på Långbro kärr och mina övriga ägor.

Där utmärks tydligt att den mesta vattentillgången skall komma från Vallby skog och mossar, som genom sin oduglighet och läge, skulle vara det enda stället där vattendämning kunde ske utan skada. Där skulle vattnet kunna sparas till de årstider då vattnet från Långbro kärr inte räcker. Rensning av diken till och genom Klövs ägor skulle också verkställas.

Till följd av detta får jag anhålla hos Häradsrätten, att Generalmajor Bergenstråle, utom bot och skadeersättning, efter lag vid ansenligt vite, skall vara skyldig att iaktta allt vad mitt påstående föreskriver, så att jag inte lider skada av vattnet varken ovanför eller nedanför kvarnen.

Jag vill tillägga en anhållan, att det dike som Baron Posse grävt från kvarnen genom nedanför belägna ägor, för att vattnet inte skulle orsaka skada genom att bli stående alla årstider, måste ovillkorligen rensas av Norrboda kvarnägare och försummelse härvid beläggas med vite. En större grävning än nödvändigt för mjölkvarnens avloppsvatten skulle ta bort mycket mark och således skada mina ägor.

Generalmajoren skall vara skyldig att inrätta Norrboda oskattlagda sågkvarn, om han vill begagna den, så att vattnet inte orsakar översvämning på mina ägor och att diket som behövs för mjölkvarnens avlopp inte görs större än som behövs för vattnets naturliga avlopp.

Jag vill vidare muntligen till Protokollet anföra vad jag anser nödvändigt.

G D Taube

Sedan dessa handlingar blivit upplästa tillade Ryttnästare Taube muntligen, att Häradsrättens syneprotokoll av den 4 november 1800, inte innehöll, att Häradsrätten ansett att någon uppdamning av Långbro kärr behövdes för kvarnens gång, utan att Syneförrättningen visade att kvarnen höst och vår borde kunna sättas igång endast med det vatten som hade avlopp förbi Norrboda.

Vidare skulle även övriga årstider vattnet från Vallby skog och mossar vara tillräckligt att driva kvarnarna. Bergenstråle hade genom sina otillåtna vattenuppdamningar och underlåten rensning av avloppsdiket genom Klövs ägor förorsakat Taube betydlig skada. Han borde förbjudas att företa dessa otillåtna dämningar och förpliktas att sätta avloppsdiket i skick.

Bergenstråle hänvisar till Utlåtandet av år 1800. Han ingav 1:o Befallningshavandes i Uppland, den 8 december 1800, meddelade utslag på Posses ansökan om skattläggning av den på Skällsta kronoskatte augmentshemmans utjords ägor vid torpet Norrboda under Toresta Säteri uppförda kvarnbyggnad.

Utslaget visade att Befallningshavande funnit skäligt att tillåta och förordna att denna kvarn med två par stenar blev skattlagd. Ägaren skulle betala skatt mot att få mala för tull, under villkor att dammluckan öppnades i tid m m som lag och förordningar föreskriver.

De 14 juni 1813 skrevs kontrakt mellan Bergenstråle och Byggnästare Anders Alberg, vilket innehöll att hålldammen vid kvarnen skulle sänkas minst 9 tum, att kvarnen skulle byggas på fördelaktigaste sätt på fast och säker grund.

Efter uppläsandet av dessa handlingar återtog Generalmajoren genast kontraktet och anförde att det visade att dammen före ombyggnaden varit minst 9 tum högre och att vattnet då skulle översvämmat Taubes ägor, men genom sänknigen ingen risk fanns.

Taube menade att Bergenstråle utan lagligt tillstånd ombyggt och flyttat Norrboda Mjöl- och sågkvarnar, för vilken åtgärd han inte nu ville yrka ansvar. Men han förbehöll sig rätten att äga sin talna öppen om han i framtiden skulle vara befogad att göra Generalmajoren ansvarig.

Vad angår hålldammens sänkning, var vinsten inte så stor som Generalmajoren sagt, då Taube med syneattesterna kunde styrka att vattnet flera månader efter dammens sänkning ändå gått ganska högt på hans ägor och orsakat betydlig skada.

Taube yrkade att kvarnbyggnaderna inrättades och uppdamningarna gjordes med varsamhet, så att vattenytan alltid kommer att hålla sig lägre än markytan på hans ägor. Den överklagade skadan kan inte lösas på annat sätt, vilket stämmer med lagens mening i 20 kapitlet Byggninga Balken. Där står att angränsande ägor inte får bli fördärvade genom kvarnbyggnad.

Synen av den 4 november 1800 menade också att uppdamningar inte fick göras som kunde skada angränsande ägor

Taube påstår, för att freda sina ägor, att Generalmajoren måste ansvara för den redan orsakade skadan och vid lämpligt vite förbindas att i fortsättningen se till att sådan inte sker.

Taube förklarade varför skadan inte blivit överklagad och anmäld till Häradsrätten förrän nu. De första åren efter skattläggningen av Norrboda kvarn, hade de angränsande ägora tillhört grevinnan Fredrika Ulrika Stenbock, men brukats och förvaltats av kapten Posse, som ägde kvarnen. De skador som uppstått då drabbade alltså kvarnägaren

Sedan Taube bekommit i besittning av ägorna, har kvarnarna varit i så dåligt skick, att några betydliga uppdämningar inte kunnat göras, tills Bergenstråle för kort tid sedan flyttat och satt kvarnarna i fullt stånd samt gjort dessa uppdämningar, som strider mot Häradsrättens och Befallningshavandes föreskrifter. Härifrån gäller överklagningen.

Bergenstråle framhärdar, att sedan hålldammen blivit sänkt kan ingen skada uppstå på Taubes mark. De två besiktningar som Taube gjort har skett vid en årtid då dammluckan inte behövt hållas öppen. Bergenstråle är fullkomligt övertygad om, att om dammluckan öppnas i rätt tid skall vattnet från Taubes ägor rinna bort. Skulle Bergenstråle tvingas inrätta kvarnarna på annat sätt än nu, tror han inte att de kan drivas. Då kommer Kronan att förlora inkomst genom den uteblivna skatten och ortens innevånare sakna sin förmån, att få mala sinspannmål vid Norrboda.

Taube menar att kvarnen borde få tillräckligt vatten om den höst och vår drevs med det vatten som utan uppdämning rinner från Långbro kärr och den övriga tiden med vattnet från mossarna i Vallby skog, vilken enda dämning blivit tillåten av Häradsrätten. Häradsrättens syn har varit enda grunden för Befallningshavandes utslag, när skattläggningen beviljades.

Bergenstråle trodde sig genom Befallningshavandes Utslag ha rättighet att utan inskränkning driva Norrboda kvarn på der sätt som för dess gång ansågs nödvändigt

Ingendera sidan hade något mer att anföra utan parterna fick avträda, sedan de båda hemställt till Domstolens prövning. Häradsrätten överlade och inkallade parterna och avsade

#### U T S L A G E T

Ryttmästare Taube påstår, att Generalmajor Bergenstråle efter ombyggnad av de vid Norrboda torpet anlagda kvarnarna, blivit inrättade så att de genom uppdämningar på annat sätt än Häradsrättens tillstånd den 4 november 1899 och Befallningshavandes den 8 december 1899 meddelade Utslag tillåtit. Genom dessa otillåtna uppdämningar har Taube orsakats skada på sina ägor, som är belägna ovanför och nedanför kvarnarna.

Bergenstråle menar å sin sida att dessa uppdämningarna inte är gjorda på annat sätt än vad Utslaget gav rättighet till. Så snart dammluckan öppnas i rätt tid kan Taube inte ha någon skada av vattnet som vintertid står på hans ägor. De båda syner som förrättades den 29 november och 22 december sista året av två nämndemän, blev förrättade på en årtid då snö och is fallit på marken och dammluckan kan vara stängd.

Alltså finner Häradsrätten nödvändigt att utreda om Bergenstråle efter Byggnästres Albergers kontrakt av den 14 juni 1813, låtit bygga mjöl- och sågkvarnen vid Norrboda och därvid sänkt hålldammen, så att under den årtiden då dammluckan bör vara öppen ingen skada sker på Taubes ägor. Man bör även undersöka om det dåligt rensade diket vållar skada på marken nedanför kvarnen.

Detta kan inte utredas utan syn på stället, varför Häradsrätten prövar rättvist att döma till laga Häradssyn vid Norrboda kvarn och såg. Tiden meddelas av Domhavande. Det skall dock ske i sommar i parternas eller deras ombuds närvaro.

Häradsrätten vill efter synen utlåta sig i huvudsaken och även över syn- och rättegångskostnader

År och dag som ovan På rättens vägnar Rosbeck

NORRBODA MJÖL OCH SÅGKVARN 1814-05-09  
LÅNGBRO KÄRR. I

*Tolkning och renskrift*

*Handling från Brogårds gårdsarkiv*

*Funnet vid projektgruppens arbete 1990-12-06*

*Kopierat på Bro bibliotek 90-12-0. Inbundet grönt häfte, 53 sidor (A4!)*

*Börje Sandén, tolkningen avslutad 90-12-16*

*I denna version är stavning i huvudsak normaliserad, interpunktionen har med få undantag bibehållits.*

*Windows-fil: (nytt namn 2007), även tillägg i slutet av denna fil 1990.12.17*

*Komplettering och kommentar av Lars och Elsa Bergström, inlagd 1991.09.19*

*Se fortsättning. 1814-10-14. fil (norrbo2) Norrboda\_kvarn2.doc*

*Se kortfattade kommentarer av Börje Sandén i slutet. 1990 och 2007*

UTDRAG AF DOMBOKEN

hållen å Lagtima

Sommar Tinget

med Bro Härad

i Tibble Gästgivwaregård den 9 de

Maj 1814.

Paragraf 15

S:D: Medelst ett Memorial av följande lydelse:

"Anhålles om stämning till instundande Sommaring med Bro Härad, uppå General Majoren och Riddaren Wälborne Herr Bergenstråle på Torresta, med påstående, det Herr General Majoren, som, utan lagligt tillstånd, flyttat de vid Norrboda varande såg- och mjölkvarnar, och dem jemte dammen, ombyggt, måtte Herr Ryttmästaren greve Taube

Tillagt i nedre mariginalen

Lösen för 13 Ark 2 Rd: 6:sk:-

Ch: Sig: för 14. d' ---- 44. sk. 4.rst

Summa Tre Rd: 2. sk. 4 rst Bco

sid 2

åläggas, att så inrätta dessa vattenverk med deras damm, att mina där ovanför liggande ägor ej genom vattenuppdämningen lider någon skada eller jag bliver hindrad utav vattnet att dem till min nytta förbättra och använda, ävenså att mina nedanför belägna ägor, genom översvämningar, sig härledande ifrån sågkvarnens driftvatten, ej må lida någon men och skada. Jämte öppen talan i allt vad med denna sak gemenskap hava kan, förbehåller mig rättegångskostnad.

Stockholm den 23 April 1814.

G.D. Taube"

sid 3

hade Herr Ryttmästaren Högvälborne Greve Gustaf Diedric Taube låtit instämma Herr General majoren och Riddaren av Kongl: Majts Svärdsorden Wälborne Johan Bergenstråle, och då målet

uppropades, inställde sig bägge parterna personligen; ingivandes Herr Ryttmästaren greve Taube följande handlingar nämligen:

1:o och 2:o Tvänne syningsattester, av nedanstående innehåll:

"År 1813 den 27 November voro undertecknade, uppå anmodan av Ryttmästaren Högvälborne greven Taube, vid Norrboda kvarn, för att besiktiga

sid 4

om stigbordsluckan vore öppen, till vattnets fria avgång, eller huruvida vattnet, genom uppdämning förorsakade någon skada å Klöfs och Lilla Ullevi hemmans där ovanför liggande slåttermark, och funno vattnet uti rännan, där den vidtager vid jorddammen, över en aln djupt, men finnes ingen stigbordslucka, utan en lucka ett stycke därifrån, på den uppkastade gamla jorddammen, vilken dock med sin botten låg högre än den varande vattenytan i dammen, genom vilken ej något vatten kan komma att rinna

sid 5

förr än vattnet i betydlig mån ännu mera uppstiger; uppå Klövs och Lilla Ullevi ovanför liggande slåttermark var mycket vatten, som genom markens upplösande klarligen syntes göra mycken skada och ännu mera av is i tillstötande vinter.

Rom den 27 November 1813.

Eric Ericsson i Raskeboda. Jan (bomärke) Ersson i Husby. Nämndemän."

"År 1813 den 22 December voro undertecknade, uppå anmodan av Ryttmästaren Högvälborne greve Taube på Stora Säbyholm, vid Norrboda kvarn och besiktiga Lilla Ullevi och Klöfs

sid 6

där ovanför liggande slåttermark, och befann så väl hålldamms- som utfallsluckan igensatta och hela ängstrakten ifrån Norrboda ända till Sätra ägor av is översvämmade, som är sju tum tjock somligstädes, med vatten under, av 4 och 11 tum, men utföre Stenbocks torp och till Sätra låg isen på botten och uppstigit på Stenbocks torps rågsådda åkermark samt nedanför Norrboda på torpet Roms 2:ne vretar var isen uppstigen på åkrarna, till en bredd av tjugo famnar tvärs över samt över Klöfs beteshage, vilket

sid 7

förorsakats genom vattnets flera gångers uppdämning och påsläppning, som härmed intygas av Klöf den 22de December 1813.

Eric Ersson i Raskeboda. Jan (bomärke) Ersson i Husby. Nämndemän"

.....

Hänvisning till Syne protokoll från 1800-11-04 då skattläggning begärs och beviljas  
(*Lindorm Posse*)

3:o

En av denne Häradsrätt den 4:de November 1800 hållen syn och besiktning vid Norrboda torp, på Skällsta skattehemmans ägor, i avseende på då varande ägarens därtill, Herr Kaptenen Friherre Christer Lindorm Posses gjorda ansökning, att få låta skattlägga en mjölkvarn därstädes, med tvänne par stenar, av vilken

sid 8

besiktning inhämtades, att Häradsrätten erfarit belägenheten vara sådan, att allt det vatten, som Önsta och Skysta <ändrat>, med flera i norr och nordväst från Norrboda angränsande hemmans vidlyftiga skogar meddela, hade sitt naturliga och enda utlopp över så kallade Långbro kärr och därifrån över Norrboda äng neder till kvarnstället, och vidare över Klöv hemmans ägor till stora avloppsdiket genom Bro gården, vilken vattuledning förnämligast skulle hava utgjort vattubehovet för den vid Norrboda varande

sid 9

gamla husbehovs sågkvarnen; att på den i öster från kvarnstället belägna Wallby hemmans vidsträckta skog, vilken stöter intill Skällsta hemmans skogsområde, äro, allenast några hundrade alnar ovan Norrboda äng, belägna åtskilliga så kallade springkällor, vilka hava starka ådror; att, då besiktningen hölls, ägaren till Norrboda, Herr Kaptenen Friherre Posse, ifrån dessa källor låtit öppna diken, på tvänne särskilda ställen, vilka diken ledde vattnet uti dess även eljest naturliga lopp, neder uti Norrboda

sid 10

äng; att de längre upp å Wallby hemmans skog liggande vidlyftiga mossar funnits vara å tvänne sidor, eller i norr och söder, inneslutna av höga bergsryggar, och vilka mossar endast innehålla dy- eller gyttjebotten samt äro fyllda av så beskaffade springådror eller städse uppvällande källfång <?>, att mossarna icke ens vintertiden, då kärr vanligen äro farbara, skola kunna överfaras, och än mindre sommar- eller höstetid gagnas till bete eller annan nytta; att deras läge funnits sådant, att ej mindre den vattenmängd, som

sid 11

dessas mossar alla årstider giva, än det vatten, vilket rinner från omliggande skogstrakter, måste framtränga neder uti Norrboda äng, dit enda utloppet är; att herr Friherre Posse nyligen före besiktningen, uti en dæld nedanför mossarna, gjort början med en damminrättning, i ändamål att hålla och efter behov gagna vattnet från dessa mossar de årstider, då övriga vattentillgången må bliva mindre tillräcklig, vilken damminrättning varit formerad utav en uppkastad och till någon del med pålvirke

sid 12

försedd jordvall, med trummor av träd, genom vilka vattnet fick utlopp, samt syntes fullleligen och med säkerhet kunna bidra till ändamålets vinnande, därest dammen fullkomnades; att, på tillfrågan, huruvida några odlade ägor eller annan ländig mark vore ovanför berörda mossar eller däromkring så belägne, att dem kunde tillskyndas skada, medelst vattnets dämning på mossarne, nämnden intygat, att i likhet med vad å stället jämväl sig visade mossarnas läge, uti en av bergshöjder danad dæld, alldeles undanröjde möjligheten att

sid 13

uppdämmande vatten kunde tillfoga grannarnas odlade ägor eller till odling tjänlig mark någon skada; att de grävningar och det mera arbete som blivit verkställda nedan vid och omkring Norrboda kvarn funnits, bland annat, vara följande, nämligen, att igenom någon del av Norrboda äng, dit alla ovannämnda vattudrag leda, ett brett dike var öppnat, som emottoge vattentillgången från ej mindre Långbro kärr, än Wallby hemmans skog och mossar, samt förde vattnet neder uti en emellan Norrboda torps med gårdesgård omgivna ägor, av natu-

sid 14

ren danad damm, som jämväl med ett gammalt timrat dammfäste var försedd; att, till förekommande av vattnets skärning <läckage?> inpå torpets i öster och väster från ängen tillstötande åker, jordvallar, om två famnars bredd och en famns höjd, varit uppkastade i öster och nordväst om gamla dammen; att från gamla dammfästet en kanal, om trettiosju famnars längd, en och en tredjedels famns bredd och nära en famns djuplek, varit grävd neder till ett då å nyo timrat och med jordvall innanför timringen inrättat dammbord, å ömse sidor av vilken kanal, däruti vattnet

sid 15

framleddes från gamla dammen, höga jordvallar varit uppkastade och till den bredd samt med den sorgfällighet lagda, att vattenskränning åt någondera sidan icke möjligen var att befara, om vattnet till ovanlig höjd någon gång stiga kunde; att ifrån de uti nya dammbordet inrättade tvänne luckor vatten leddes uti tvänne rännor, som lämnade överfallsvatten, den ena om tjugo tums bredd till mjölkvarnshjulet och den andra av vida större bredd till sågkvarnshjulet, samt att nedan, före kvarnbyggnaderna, som då lågo tätt utmed varandra, behöfelig

sid 16

grävning uti förra vattenledningen varit av kvarnägaren verkställd, så väl bredvid den nedanför belägna Norrboda åkermark, som vidare genom Klöf hemmans tillstötande ägor; att sedan, i syne rättens närvaro, luckan för kvarnrännan blivit uppdragen en tum från rännans botten, erfärits, att det ringa vatten, som dymedels lämnades fart att störta på kvarnhjulet, satte kvarnen i fullkomlig rörelse; med ett par stenar, så att den förmalde därå påslagen säd; samt att häradsrätten, vid ovanberörda tillfälle, så väl med avseende å vad under syne

sid 17

gången blivit uttrönt, som i betraktande därav att, i händelse på det ställe, nedanför mossarna, å Wallby skog, där vattnet sammanstöter uti en dæld, en damm inrättades, varuti vattnet kunde hållas och besparas, för att efter behov påsläppas till kvarnens gång, en slik dämning icke skulle, i anseende till Wallby mossars läge inom bergsrymder, kunna förorsaka några odlade eller nyttiga ägors skada, utan blott medföra den verkan, att mera vatten stannade å dessa ändock vattenflödiga och odugliga mossar, och den vattendräkt,

sid 18

som kommer från Långbro kärr och Wallby jämte Skällsta skogstrakt, nedanför och omkring mossarna, vore höst- och vårtiden ensam tillräcklig för kvarnens gång, varav skulle följa att den under tiden uppdämda och besparade vattenmassan från mossarna och höjderna däromkring, bleve att påräkna för andra årstiders behöfliga kvarnvatten, och vartill komme, att kvarnens läge samt där gjorda inrättningar vore sådana, att obetydligt vatten tarvades att sätta kvarnen i gång, ansett det otvivelaktigt falla,

sid 19

att, medelst omförmälda uppdämning, och uppsikt därå, att vattnet från mossarna ej annorledes än efter behov utsläpptes den tid av året de övriga vattendrag för kvarnen tryta, sådan vattentillgång kunde vinnas, att mäld med tvänne par stenar vid Norrboda största delen av året förrättas kunde, och i följd av dessa jämte flera anförda skäl, tillstyrkt bifall för Herr Friherre Posses ansökning om skattläggning för tvänne par stenar vid den å Norrboda ägor uppförda kvarnbyggnad. Samt



4:o Ett så lydande anförande till protokollet:

sid 20

"Bifogade synings attester vittna, att mina ovanför Norrboda kvarn liggande ägor skadas mycket genom vattnets uppdämmande vid Norrboda kvarnar. Detta uppdämmande är stridande emot 2 par. 20. kap. Byggnings Balk, som bjuder, att ingen må så bygga, att någon ovan eller nedan därav men haver, vid bot av tio daler och upprivning av det byggda, om han häremot bryter; den syn och besiktning, som genom domhavanden i orten förrättades den 4 November år 1800, i följd av vilken den begärte skattläggningen å Norrboda mjölkvarn beviljades, giver icke heller den

sid 21

minsta anledning därtill: det vid nämnda syn hållne protokoll visar tydeligen, att Norrboda kvarn icke är grundad på någon vattenuppdämning uppå Långbro kärr eller mina övriga ägor: däruti anföres allenast såsom en vattentillgång för nämnda kvarn, att det vatten, som Önsta, Skysta, med flera i norr och nordväst i från Norrboda angränsande hemmans vidlyftiga skogar meddela <lämna>, hava sitt enda och naturliga avlopp över så kallade Långbro kärr och därifrån över Norrboda äng, neder till kvarnstället, och vidare över Klöfs hemmans ägor till stora avloppsdiket igenom Bro gården: i berörda syne rätts

sid 22

för parterna avkunnade utlåtande anföres, att allt det vatten, som ifrån förberörda skogar samlas på Långbro kärr, så väl som den vattenmängd, som flyter ifrån Wallby och Skälsta hemmans skogar, har sitt enda och naturliga avlopp genom Norrboda äng, och övriga där nedanför inhägnade ägor, samt vidare över Klöfs hemmans område, neder till avfallsdiket i Bro gården. Detta betyder ej någon för kvarnen påräknad vattenuppdämning på Långbro kärr: det visar allenast den väg vattnet, efter dess naturliga och enda utlopp tager förbi Norrboda

sid 23

kvarn: det visar allenast den vattenmängd, varav Norrboda kvarnägare kunna sig begagna, då det framlöper höst och vår förbi Norrboda kvarn. Jag bestrider ej, att detta vattnets enda och naturliga avlopp är förbi Norrboda kvarn: Jag bestrider allenast Herr General Majoren och Riddaren Bergenstråle rättighet, att hindra vattnet i dess fria lopp, igenom detta dess enda och naturliga avlopp: att, emot lag och all billighet, genom vattnets uppdämmande, skada mina ägor: Jag bestrider ej Herr General Majoren, att till sin skattlagda mjölkvarn begagna det framlöpande vattnet ifrån

sid 24

Långbro kärr, allenast det sker på ett sätt, att mina ovanför kvarn belägna ägor ej skadas utav vattnets kvarhållande, och jag därigenom hindras, att dessa ägor till min nytta odla och använda, samt att mina nedanför kvarnen belägna ägor ej genom vattnets kvarhållande och sedan ymniga framsläppande bliver översvämmade och skadade, vilket i synnerhet äger rum, då sågningar verkställes vid Norrboda oskattlagda sågkvarn Förberörda syne rätt anförer:

1:mo det största vattentillgången för kvarnen vore att påräkna ifrån

sid 25

Wallby hemmans skog och mossar.

2:o Att dessa mossar bestå av dy- och gyttjebotten, fyllda med sådana springkällor, att de alla årstider äro alldeles onyttiga till något

3:tio Att dessa mossar innehållas inom bergshöjder, som undanröjde möjligheten, att tillfoga grannars odlade ägor eller till odling tjänlig mark någon skada, om vatten på dem uppdämmas.

4:to Att det vatten, som å dessa mossar besparades genom dämning, ansågs så mycket mera tillräckligt till kvarnens behov de årstider, då vattnet som kommer höst och vår ifrån Långbro kärr upphörde, som

sid 26

denne kvarn, genom kostsamma inrättningar, vore så byggd, att genom blott 1. tums hög och 20 tums bred lucköppning, erforderligt vatten framflöt, till förmalning av säd på ett par stenar. Uti undersökningen finnes ej något anförande, som kan giva Herr General Majoren den minsta anledning att tro sig vara berättigad till någon vatten uppdämning på mina ägor, så mycket mindre, som till mjölkvarnens gång, efter vad uttrönt blev, ej fordras behov av mycket vatten, och följaktligen all hög uppdämning onödig.

Syne rätten hade ä-

sid 27

ven fäst sin uppmärksamhet vid den av Herr Baron Posse, till förekommande av skada genom vattnet, uppå nedanför kvarnen belägna ägor, verkställda behövliga och kostsamma grävning uti förriga vattenledningen, till och genom Klöfs hemmans ägor. Denna av Herr Baron Posse till undanrödjande av de hinder, som kunde möta tillåtelsen till Norrboda mjölkvarns skattläggning, om det blivit uttrönt, att nedanför belägna ägor lidit men av kvarnens vatten, verkställda grävning är, efter flera års försummad rensning, igenväxt, utan att Herr General Majoren

sid 28

beflitat sig om dess uppgrävning, varigenom vattnet hindras i dess fria lopp och uppstiger på mina nedanför kvarn belägna ägor, i synnerhet då sågningar verkställas vid Norrboda"

"Mitt påstående, att herr General Majoren måtte få inrätta de vid Norrboda byggda kvarnar och dammar, att mina ovanför de samma belägna ägor ej skadas genom vattnets uppdämmande, och att jag genom vattnets förhindrade avlopp ej må bliva utur stånd satt, att dem till min nytta odla och förbättra, samt att mina nedanför kvarnen belägna ägor ej genom vattnets översvämmande lider någon skada

sid 29

är icke allenast enligt med 2 par. 20 kap. Bygginga Balk utan även med förberörda år 1800 den 4 November hållna Syn och besiktning, som alldeles intet nämnder om någon uppdämning av vattnet uppå Långbro kärr och mina övriga ägor, men däremot tydligen utmärker Wallby skog och mossar, såsom det ställe, varifrån mesta vattentillgången vore att påräkna, och nämnda mossar, i anseende till deras oduglighet och läge, det enda ställe, varest vatten, genom dämning, utan odlade ägor eller till odling tjänlig marks skada, kunde besparas

sid 30

till kvarnarnas behov de årstider då det framlöpande höst och vår vattnet ifrån Långbro kärr saknades, samt att Herr Baron Posse nedanför kvarnen, till och genom Klövs hemmans ägor, hade verkställt behövlig upprensning."

"I följd av vad jag anfört, får jag hos Herr Häradshövdingen och den vällovliga Häradsrätten ödmjukligen anhålla, att Herr General Majoren och Riddaren Bergenstråle, utom bot och skadeersättning, efter lag, måtte, vid ett ansenligt vite, förpliktigas, att iakttaga allt vad mitt föreskrivna påstående innehåller

sid 31

så att jag hädanefter ej lider någon skada och men av vattnet, varken ovan - eller nedanför kvarnen: varvid jag får tillägga den anhållan, att, då den av Herr Baron Posse verkställda grävningen ifrån kvarnen, igenom nedanför belägna ägor, såsom ledande sitt upphov ifrån den skada vattnets kvarhållande och framsläppande vid kvarnen alla årstider eljest skulle medföra, är nu ovillkorlig skyldighet för Norrboda kvarnägare att vid makt hålla, försummelse häruti även må bliva belagd med föreskriven

sid 32

av mig begärda vite: ävensom att, då en större grävning än som är behövlig till mjölkvarnens avloppsvatten, skulle borttaga mycken mark, och således förorsaka skada å mina ägor, Herr General Majoren måtte förpliktigas, att så inrätta den vid Norrboda varande oskattlagda sågkvarnen, om han densamma vill begagna, att det vatten som fordras till dess drift, kan innehållas utan översvämning av vattnet å mina ägor, inom det för mjölkvarnsvattnets avlopp behövlige dike, och ingen större grävningen verkställas, än som för

sid 33

vattnets naturliga och fria obehindrade avlopp vid Norrboda skulle erfordras. Förbehållandes mig härjämte att vidare få muntligen till Protokollet anföra, vad jag kan anse nödigt

G: D: Taube"

Sedan dessa handlingar blivit upplästa, tillade Herr Ryttmästaren Greve Taube muntligen, att som ovanberörda härads synerättens protokoll för den 4:de November 1800 alldeles icke skulle innehålla, det Häradsrätten ansett någon uppdämning av vattnet på Långbro kärr och Herr Grevens därinvid belägna ägor

sid 34

erforderlig för kvarnens gång, utan syneförrättningen däremot utvisade, att kvarnen borde höst- och vårtiden kunna sättas i gång endast med det vatten som av sig själv därifrån hade avlopp förbi Norrboda, ävensom att de övriga årstiderna uppdämningen på mossarna i Wallby skog vore tillräckelig till kvarnens drift, och Herr General Majoren Bergenstråle därjämte, dels genom sina obehöriga vattenuppdämningar och dels medels underlåten rensning uti avloppsdiket genom Klöv hemmans ägor, förorsakat Herr

sid 35

Greven en betydlig skada; Herr General Majoren alltså måtte ej mindre förbjudas att företaga så beskaffade otillåtna vattenuppdämningar, än och förpliktas, att avloppsdiket uti behörigt skick allt framgent vid makt hålla.

Bergenstråle hänvisar till utlåtandet från år 1800

Herr General Majoren Bergenstråle ingav 1:o Kongl: Majts befallningshavandes i Uppland den 8:de December 1800 meddelade utslag, uppå Herr Kaptenen Friherre Posses ansökning, om skattläggning å den på Skällsta kronoskatte augmentshemmans utjords ägor, vid torpet Norrboda, under Torresta säteri, uppförda kvarnbyggnad;

sid 36

vilket utslag utvisade att, av anförda orsaker Kongl: Majts Befallningshavande prövat skäligt tillåta och förordna, det förenämnda av Herr Friherre Posse vid Norrboda anlagda kvarn, med tvenne par stenar, bleve skattlagd, och varefter bemälte Herr Friherren emot erläggande av den skatt, som utsatt bleve, skulle undfå rättighet att mala för tull; varvid, så väl som dammluckans öppnande i rättan tid, med det mera, lag och författningar borde tjäna till efter rättelse; samt

2:o att imellan Herr General Majoren och Rid-

sid 37

daren Bergenstråle, å ena, samt Läne byggmästaren Anders Almberg, å andra sidan, den 14:e juni 1813 upprättat kontrakt, vilket, bland annat innehöll, att hålldammen för kvarnen vid Norrboda skulle nedsänkas minst nio tum, samt att kvarn och såg därstädes skulle uppbyggas, efter local och tillfälle, på fördelaktigaste sätt, på fast och säker grund.

Efter uppläsande av dessa handlingar, utav vilka kontraktet genast av Herr General Majoren återtogs, anförde han, att då samma kontrakt utvisade, det hålldammen före kvarnens ombyggnad varit

sid 38

minst nio tum högre, skulle därutav följa, att vattnet, i mån därefter, tillförne översvämmat Herr Greve Taubes ägor, men sådant vore nu, genom dammens sänkning, alldeles förekommen.<=avvärjd>

Herr Ryttmästaren greve Taube utlät sig, att Herr General Majoren Bergenstråle, utan lagligt tillstånd, ombyggt och flyttat Norrboda mjöl- och sågkvarnar, för vilken åtgärd herr greven likväl nu icke ville yrka ansvar, men uti vilken del av målet herr greven dock förbehöll sig rätt, att äga sin talan öppen, i händelse Herr greven

sid 39

framdeles skulle finna sig befogad, att härutinnan mot Herr General Majoren göra något påstående om ansvar anhängigt; och vad anginge hålldammens sänkning, så vore densamma icke av någon så betydlig påföljd, som Herr General Majoren föregivit, enär Herr greven med de företedda syningsattesterna styrkt, att vattnet flera månader efter dammens sänkning ändock gått ganska högt upp på Herr grevens ägor och därstädes orsakat betydlig skada; varemot Herr grevens yrkande vore, att kvarnbyggnaderna måtte så

sid 40

inrättas samt uppdämningarna med den varsamhet göras, att vattenytan alltid kommer att hålla sig lägre än markens höjd å Herr grevens angränsande ägor, ity på annat sätt kunde den överklagade skadan ej förekommas, och enär med lagens mening uti 20 kap. Bygginga Balken instämde, att de till kvarnens angränsande grannars ägor ej måtte genom kvarnens byggnad bliva fördärvade, samt den hållne härads synen av den 4:de November 1800 icke heller lämnade anledning därtill, att så beskaffade uppdämningar, vari-

sid 41

genom de angränsande ägorna kunde skadas, fingo göras, funne Herr greven sig högst föranlåten, att, till sina ägors fredande, påstå, det herr General Majoren måtte ansvara för den redan förorsakade skadan och, vid lämpeligt vite, förbindas, att till en sådan ej hädanefter genom

sina kvarnbyggnader bliva vållande; I övrigt förklarade Herr greven, att anledningarna varföre en så beskaffad skada, som den nu överklagade, icke blivit förr än nu vid Häradsrätten anmäld, skulle hava varit, att de första åren efter det Norrboda mjölkvarn

sid 42

blivit skattlagd, hade de tillstötande ägorna, vilka nu tillhöra Herr Greven ägts av Grevinnan Högvälborna Fröken Fredrika Ulrika Stenbock, men brukats och förvaltats av Herr Kaptenen Friherre Posse, som ägde kvarnen, och i händelse mången för samma ägor menliga uppdämningar då skett, hade följaktligen ägornas disponent underlåtit att därom göra någon talan anhängig, men sedan Herr greven kommit i besittning, hava kvarnverken varit uti så bristfälligt skick, att några betydliga uppdämningar ej kunnat

sid 43

göras, intill dess Herr General Majoren Bergenstråle för en kort tid sedan låtit omflytta och i fullt stånd sätta kvarnverken samt företaga uppdämningar, vilka stridde emot häradsrättens och Kongl Majts befallningshavande angående kvarnens drift givna föreskrifter, och ifrån vilken tid den nu överklagade skadan egentligen vidtagit.

Herr General Majoren Bergenstråle fortfor att påstå, det nu mera, sedan en ny och i betydlig mån sänkt hålldamm blivit inrättad och en öppning för vattnets framrinnande jämväl

sid 44

blivit gjord, skulle den närbelägna marken icke genom kvarnverken lida skada, hälst de av Herr greven Taube anställda tvenne besiktningar skett å en årstid då dammlyckan ej behövt hållas öppen, utan vore Herr General Majoren fullkomligen försäkrad, att så framt dammluckan uti laga tid öppnas skulle allt vattnet från Herr grevens angränsande ägor borttrinna, och i händelse Herr General Majoren förpliktigades, att på annat sätt, än det nu varande, inrätta kvarnverken, trodde han, att desamma ej kunde drivas, varigenom kro-

sid 45

nan komme att förlora sin tillständiga inkomst genom skatten och ortens invånare, att sakna den väsentliga förmån den nu genom tillfället att vid Norrboda få förmåla sin spannmål tillskyndats.

Herr Ryttmästaren greve Taube förmente, att kvarnen borde äga tillräckligt vatten, om den höst- och vårtiden dreves med det vatten, som, utan uppdämning, framrinner från Långbro kärr och de därvid befintliga mossar och de övriga årstiderna med den vattentillgång som kan erhållas genom uppdämning på mossarna uti Wallby

sid 46

skog, vilken dämning allenast blivit tillåten av Häradsrätten vid den ofta omförmälda synen, och vilken syn jämväl varit enda grunden för Kongl Majts Befallningshavandes utslag, varigenom skattläggningen å Norrboda kvarn är vorden beviljad. Vad herr greven nu anfört bestred Herr General Majoren Bergenstråle, och trodde sig genom Kongl Majts Befallningshavandes nyssberörde utslag hava undfått rättighet, att utan inskränkning, driva Norrboda kvarn på vad sätt som för dess gång ansågs nöd-

sid 47

vändigt.

Något mera var icke att å någöndera sidan andraga, utan sedan målet blivit av bägge parterna hemställt till domstolens prövning fingo de avträda, medan Häradsrätten överlade till följande för dem, åter inkallade, avsågde

#### UTSLAG:

Emedan Herr Ryttmästaren grev Taube påstått, att Herr General Majoren Bergenstråle nu, sedan de vid torpet Norrboda anlagda, Herr General Majoren tillhöriga, kvarnverk blivit ombyggda, skall hava låtit dem så inrätta,

sid 48

att därigenom uppdämningar företagas på annat sätt, än som med härads syne rättens tillåtande den 4:de November 1800 samt Kongl Majts Befallningshavandes därpå grundade den 8:de December samma år meddelat utslag, varigenom skattläggningen å mjölkvarnen vid Norrboda blivit tillåten, instämmer, och att, medelst dessa obehöriga uppdämningar, Herr greven, för sina ovan och nedan kvarnverken belägne ägor, därav men haver; men Herr General Majoren Bergenstråle däremot påmint, att de vid Norrboda kvarnverk gjorda

sid 49

uppdämningar icke äro av annan beskaffenhet, än i överensstämmelse med den kvarnägarna, genom ovanberörda utlåtande och utslag, lämnade rättighet, och att så snart dammluckan uti laga tid öppnas, Herr greven Taube, av det å dess intill kvarnverken angränsande ägor vintertiden stående vatten ej vidare kan hava något men; Ty, och fann de på Herr greven Taubes föranstalltade, den 27:de November och den 22:dra December sistlidet år, av tvenne nämndens ledamöter, vid Norr-

sid 50

boda hållen besiktning blivit förrättade på en årstid, då, efter det snö och is fallit på marken, damluckan kunnat vara tillsluten; Alltså finner häradsrätten nödigt, att utredas bör, huruvida, sedan Herr General Majoren Bergenstråle, jämlikt dess med Läne Byggmästaren Almberg den 14:de juni 1813 upprättade kontrakt, låtit ombygga mjöl- och sågkvarnarna vid Norrboda samt därvid nedsänka hålldammen, under den årstid, då dammlucka bör öppen

sid 51

vara, något men av obehöriga vatten uppdämningar tillskyndas Herr Ryttmästaren greve Taube ovan och nedan kvarnarna belägna ägor, ävensom huruvida försummad rensning uti avloppsdiket må vara vållande till vattnets uppstigande å Klövs hemmans nedanför kvarnverken liggande mark; och då dessa omständigheter icke annorlunda än genom syn på stället kunna tillförlitligen uppdragas, prövar häradsrätten rättvist här-

sid 52

medelst döma till laga häradssyn vid Norrboda kvarn och såg, vilken syn av domhavanden och behörig månad kommer, att, uti parternas eller deras ombuds övervaro, under instundande sommar förrättas, å därtill av domhavanden framdeles utsättande och kungörande dag, och vill Häradsrätten, efter det samma syn behörigen försiggått, så väl angående huvudsaken i hela dess vidd som över syn- och rättegångskostnaderna, sitt utlåtande efter lag och

sid 53

sakens beskaffenhet meddela. År och dag förr skrivne.

På häradsrättens vägnar

----- Rosbeck

.....

## Förklaringar till vissa uttryck (Bergström)

"Lösen" = s.k. expeditionslösen (sportler) till notarien

Ch. Sig. = Charta Sigillata = stämpelskatt (särskilt stämplat papper)

Av ett Ark blir det 4 sidor

Rd = Riksdaler

sk = skilling (schilling)

rst = run(d)stycken

1 Rd = 48 sk = 576 rst

1 sk = 12 rst

Bco = Banco, Benämning på riksbankens sedlar

*Se även handskrivnen kommentar till tolkningen (Bergström)*

### *Kommentarer under studierna av texten - Börje Sandén 1990*

1. Långbro kärr är naturlig mottagare av vatten från väster och nordväst
  2. Många springkällor öster om Norrboda (Vallby skog) några hundra alnar bort
  3. Posse hade öppnat diken mot Norrboda
  4. Posse hade börjat göra dammanläggning för att få tillgång till extra vatten, när det naturliga från Långbrokärr tröt (*före år 1800?*)
  5. Det fanns ingen odlingsbar mark som kunde skadas av denna uppdämning.
  6. Den gamla naturliga dammen vid Norrboda var försedd med ett gammalt timrat dammfäste.
  7. 2 jordvallar 2 famnars bredd, 1 famns höjd, var uppförda öster och nordväst om gamla dammen.
  8. Kanal, 37 famnars längd, 1 1/3 famn bred, nära 1 famns djup, från gamla dammfästet grävd till en ånyo timrat och med jordvall inrättat dammbord. Kanalen hade på bägge sidor höga jordvallar
  9. Från nya dammbordet ledde 2 rännor till mjöl- resp. sågkvarn(bredare ränna)
  10. Synerätten konstaterar att den dammen som tog upp vattnet från Vallby skog inte skadade några odlingsbara marker, samt att detta vatten kunde användas andra årstider än då kvarnen försågs med vatten från Långbro kärr.
- Vid 1800 års besiktning inför Posses begäran om skattläggning:
  - det fanns en gammal naturlig damm vid Norrboda, sedan gammalt försedd med ett timrat dammfäste (sid 14)
  - Posse hade påbörjat nya dammanläggningar uppe i Wallby skog, obs ÖSTER om Norrboda för att spara på vattnet i mossarna.
  - denna anläggning ansågs inte störa odlingsbar mark och var ett av skälen till att skattläggning beviljades
  - Det var särskilt sågkvarnens verksamhet som gav bekymmer
  - Mycket viktigt att sörja för rensningen i avloppsdiket
  - dammluckorna måste öppnas i laga tid
  - kontrakt med byggmästare om sänkning av dammen med 9 tum, Vilken sänkning var genomförd vid rätttegången 1814-05-09
  - att anmälan om misshälligheterna ej gjorts tidigare förklaras av att Posse som anlagt kvarnen också brukat den omgivande marken (och således ej gjort sak i frågan om översvämningar); sedan hade kvarnen fått förfalla och således ej utnyttjas i högre grad förrän Bergenstråle 1813 renoverade den och sänkte dammen (OBS!)

- Bergenstråle framhåller att om han skulle åläggas nya ombyggnader skulle kvarnen ej kunna drivas och kronan skulle förlora sina skatteinkomster och ortsbefolkning skulle förlora den förmånen att kunna få sin säd mald.

*Kommentarer under studierna av texten - Börje Sandén 2007-02-06*

*Vid läsning av Norrboda-matrl 2007-02-06*

Gustaf Diedric Taube (på Stora Säbyholm) stämmer Bergenstråle för att han utan lagligt tillstånd flyttat såg och mjölkvarnarna vid Norrboda

\_ bägge inställde sig personligen

\_ Vid besiktning 1813-11-27 hade bl.a Stenbocks torps rågåker blivit vattenskadad

\_ år 1800 hade Posse (Lindormsnäs-Stora Säbyholm) begärt skattläggning av mjölkvarnen (2 par stenar)

\_ vid besiktning år 1800 fastslogs att det uppdämda vattnet inte var till förfång för odlingsmark

\_ åtskilliga springkällor på Vallby skog – så kraftigt vattenflöde att mossen inte frös till under vintern

\_ ursprungligen en ”naturligt danad damm” med ett gammalt timrat dammfäste

\_ dammen gjorde att vatten kunde räcka större delen av året

\_ besiktningen visar att Norrboda kvarn främst får sitt vatten från uppdämda Vallby skog

\_ bygningsbalken = 10 dalers böter och upprivande av dammen om skada skulle uppstå

\_ Häradsrättens beslut att syne skall göras = ”laga häradssyn”

*Se också kommentarer till Lagmanstingets utlåtande.*



*1814-10-14 samlades man till syn på Norrboda kvarnomsråde, efter beslut av Häradsrätten den 9 maj.*

Närvarande vid synen var vice Notarien i Svea Hovrätt, som särskild tillförordnad Domhavare i orten samt följande av Bro Härad's edsvurne män, nämligen Härad's domare Carl Bengtsson i Tuna, Nämndemännen Eric Ersson i Raskeboda, Erik Persson i Fiskeby, Maths Henningsson i Lund, Jan Jansson i Frötuna, Jan Ersson i Husby, Pehr Jansson i Kyrkbyn och Eric Jansson i Härnevi. Tinget hölls vid Norrboda i Bro socken.

Ryttmästare Gustaf Diedric Taube hade till innevarande Sommaring stämt Generalmajoren Johan Bergenstråle och yrkat, att han måste inrätta sin kvarn och sågverk vid Norrboda, så att Taubes ägor ovanför och nedanför kvarnarna inte blev skadade av uppdammt vatten.

Häradsrätten beslöt den 9 maj att syn skulle hållas på stället, innan tvisten kunde avgöras. Efter kallelse till idag inställde sig Härad's Synerättens ledamöter tillsammans med Taube och Bergenstråle personligen. Bergenstråle var biträdd av Direktör Carl August Grevesmöhlen. Vidare infann sig Lantmätare Johan Anton Pousett för att gå Synerätten tillhanda. Även Bergenstråles Byggmästare Anders Almberg kom för att lämna upplysningar om den ombyggnad han gjort vid kvarnarna.

Efter att Härad's rätts Protokoll och Utslag upplästs, tittade man på kvarnbyggnaderna, som nyligen blivit med betydlig kostnad ombyggda. Mjöl kvarnen har två par stenar med växelverk av gjutjärn.

Till kvarnarna leds vattnet i en 60 tum bred ränna, som i botten har en mindre lucka av endast  $\frac{1}{2}$  alns längd, som avleder vattnet när kvarnarna står stilla. Mellan rännan och hålldammen, som ligger på flera famnars avstånd, rinner vattnet mellan uppkastade vallar i en kanal, vars botten är timrad för att skydda vattnet att skära ut. Liksom Syneprotokollet från år 1800 visar, är jordvallar av nära en famns höjd och två famnars bredd på östra och västra sidorna från dammfästet gjorda för att hindra vattnets utskärning.

Byggmästare Almberg berättade att han enligt Bergenstråles föreskrift sänkt hålldammen med 9 tum. Vidare upplyste han att någon mer sänkning knappast kunde göras, eftersom rännans ände stöter på en berghäll av lika höjd. Möjligen skulle man kunna spränga berghällen, men då skulle fallet minskas så att kvarnen inte med någon fördel kunde drivas.

Bergenstråle anförde, att han till följd av Härad's rätts Utslag, där synen blev bestämd, hade anledning att hemställa, att de borde inskränka sina åtgärder av undersökningen till om kvarnens ombyggnad lett till den skada Taube överklagat. Efter Bergenstråles tanke och Almbergs intygande skulle hålldammens och rännans sänkning vara tillräcklig som motbevis och någon undersökning på angränsande ägor vara överflödig.

Taube förklarade att hans talan var föranledd endast av den skada vattendämningen gjort. Därför förmodade han att undersökning av marken runtom var enda sättet att visa hur stor skadan var.

Rättens ledamöter och parterna följde vattenledningen över en äng som ligger närmast kvarnen och tillhör Norrboda torp, dit Långbro kärr gränsar. Under vandringen efter diket från kärret fanns vatten på flera ställen medan marken i övrigt var torr.

Grevesmöhlen menade att om en uppdämning vid Norrboda aldrig ägde rum, skulle marken kunna bli fri från vatten och tjänlig till odling. Men kärrmarken var så beskaffad att kostnaden för odling skulle bli för stor. Kärret är stort och består av mossslupen sidvall och där växer al och videbuskar.

Vid östra ändan, där marken är något högre, finns en åker som hör till Taubes torp. Åbon skickades efter och berättade, att vattnet genom uppdämningen vid Norrboda översvämmat neder delen av åkern och för övrigt hela kärret. Även högläntare ställer står under vatten höst och vår då vattnet hindras i sitt naturliga avlopp över Norrboda äng förbi kvarnen.

Bergenstråle menade att han inte satte i fråga att vattnet genom dämningen någon tid hölls kvar på kärret, men ansåg sig vara berättigad att dämna, då vattnet från Långbro kärr är den enda vattentillgången för kvarnen under höst och vår. Vattnet från Vallby skog och mossar bör sparas till de övriga tiderna av året och påsläppas endast vid behov.

Bergenstråle återopade Befallningshavandes Utslag där Norrboda kvarn blivit tillåten för skattläggning. Han begärde att detta protokoll ordagrant intogs, av följande lydelse:

”Befallningshavandes i Uppland Utslag på Baron Christer Lindorm Posses ansökan angående skattläggning av en på Skällsta Kronoskatte Augmentshemman utjords ägor vid torpet Norrboda under Toresta Säteri i Bro socken, uppförd kvarnbyggnad för två par stenar.

Bro Häradsrätt har blivit hörd och Häradsrätten har gjort två syner på plats med utlåtande.  
Uppsala den 8 december 1800

Kapten Posse hade anmält att han liksom Bro Häradsbor inte kunnat få sin säd mald och då uppfört denna kvarn, som skulle genom skatt inbringa Kronan inkomst och tillgodose ortens innevänares trängande behov av att få mala.

Remiss till Kronobefallningsmannen i orten, till Bro Härads Ting och till Häradsborna och grannarna omkring kvarnstället samt även till gamla kvarnägare i och utom Häradet hade utfärdats. Inför en talrik församling vid Häradsrätten den 24 januari 1799, förklarade sig menigheten vara nöjd och menade att det var angeläget att kvarnen skattlades och tilläts för spannmåls malning.

Samtliga kvarnägare bestred sådant som menligt och onödigt, varpå Häradsrätten beslöt om syn och besiktning på stället. Synen genomfördes den 10 maj följande år i närvaro av berörda parter. Häradsrätten inhämtade att även om det fanns 9 mjölkvarnar i Håbo och Bro Härader och några väderkvarnar med tillsammans 15 par stenar, var det endast vid Tranbygge som man kunde mala hela året om. De övriga endast höst och vår. I hela Bro och Låssa fanns endast en husbehovskvarn, sedan Lejondal blivit nedlagd. Det betydde att man fick resa långa vägar för att få malt och på grund av anhopningen vid kvarnarna avsätta mycket onödig tid på väntan.

Därför ansåg Rätten att både den enskilda och det allmänna skulle ha nytta av kvarn vid Norrboda. Sedan man vid besiktningen sett att ingen skulle lida skada om dammluckan i rätt tid på våren öppnades, biföll man skattläggningen.

Häradsrätten har dock funnit att ändring kanske bör ske och därför har ny besiktning den 4 november förrättats. Vad som på ömse sidor är anfört och handlingarna innehålla har noga övervägts och vad som visat sig vid synen, att inte endast allt det vatten från Önsta och Skysta skogar samlas på Långbro kärr, utan också den vattenmängd som rinner från Vallby skog och

mossar har sitt enda och naturliga utlopp genom Norrboda äng över ägorna nedanför och vidare över Klövs hemman till stora utfallsdiket i Bro gärde.

Dessutom fanns i Vallby skog nära Norrboda stora mossar omgivna av berg. Dessa mossar har hela tiden uppvällande vatten och dyjord och fryser inte som andra kärr på vintern. På ett ställe nedanför dessa mossar finns en dæld, där man redan börjat inrätta en damm, där vattnet kunde sparas för att påsläppas vid kvarnens behov. Denna dämning kan inte orsaka skada på nyttiga ägor, utan medför endast att vattnet stannar på dessa odugliga mossar.

Vattnet från Långbro kärr och Vallby skog är tillräckligt för kvarnen under vår och höst, medan det uppdämda vattnet kunde användas andra årstider. Läget och de kostsamma inrättningarna gör att det behövs mycket litet vatten för kvarnens drift

Häradsrätten menade att uppdämningen och uppsikt på, att vattnet från mossarna inte släpptes på annat än när övrigt vatten tryter, kan med sådan vattentillgång, en kvarn med två par stenar användas vid Norrboda större delen av året. Detta vore till nytta för innevånarna i orten då endast kvarnen vid Tranbygge är i drift hela året och möjlighet att få sin säd mald är begränsad. Den kvarnen ligger 1 ½ mil från Norrboda. Någon risk för de andra kvarnarna att bli utan arbete finns inte.

Landshövdingen Ämbetet och Häradsrätten finner skäligt att tillåta Kaptén Posse att skattlägga kvarnen vid Norrboda. Genom att betala skatt till Kronan får Greve Posse tillstånd att mot tull mala, under villkor att luckan öppnas i rätt tid och andra Lagar och Förordningar följs.

Den missnöjde har rätt att besvära sig inom 4 månader hos Kammarkollegiet  
År och dag som ovan På Landshövdinge Ämbetets vägnar And. Eraelius And. Hjerpe

När Synen var avslutad, sammanträdde Synerätten. Parterna anmodades att anföra vad de önskade, innan målet slutligen prövades. Grevesmöhlen menade, att när Bergenstråles rättighet att driva kvarnen och begagna sig av det över Långbro kärr rinnande vattnet var givet genom Härads Synerätten den 4 november 1899 med tillstyrkan av Befallningshavandes Utslag och det under synen blivit klart att rännan blivit sänkt så mycket som är möjligt samt utvidgats från 20 till 60 tums bredd, blir avloppet mycket lättare än förr. Grevesmöhlen ansåg att ingen annan skyldighet förelåg för Bergenstråle, än att i enlighet med Allmänna Lagens föreskrift hålla kvarnluckan öppen från 1 maj varje år.

Varje vattenminskning skulle försvåra möjligheten att betala skatten och alltså ge Kronan mindre inkomster. Grevesmöhlen påstod också att Taube skulle förbjudas att på ett eller annat sätt ändra det naturliga utloppet vid Norrboda.

Bergenstråle ansåg som sin rättighet, att använda vattentillgången för kvarnarnas drift, utan andra åligganden än som Befallningshavande föreskrev i sitt Utslag, nämligen att öppna dammluckan i rätt tid. Här svarade Taube att i Utslaget fanns föreskrifter inte bara på dammluckans öppnande utan också efterlevnad av Lag och Författningar. Efter hans tanke betydde det att Utslaget inte låg i vägen för hans talan, som endast gällde att han ville ha sina ägor fredade för översvämningar. För sin del brydde han sig inte om hur Bergenstråle inrättade sina kvarnar, bara det inte invercade på hans rättighet att odla sin mark.

Skulle Taube själv anse sig behöva fria sin mark från hindrande vatten, skulle inget hindra honom. På annat sätt ansåg Taube sig inte behöva svara på Grevensmöhlens framställning om kostnaden för att uppodla Långbro kärr. Det angår ingen om en jordägare vill odla egen sämre eller bättre mark eller vad hans kostnad eller nytta berör. I övrigt åberopade Taube vad han förut anfört och överlämnade målet till Häradsrättens prövning.

Lantmätare Pousett yrkade på 17 riksdaler 30 skilling i ersättning för resekostnad och dagtraktamente. Därefter avträdde parterna och efter Rättens överläggning avgavs följande  
U T S L A G

Vad först angår Bergenstråles hemställan, att Häradsrättens den 9 maj i år lämnade Hänvisningsutslag, skulle undersökning och utlåtande endast gälla om Taube efter ombyggnaden av Norrboda kvarn fått besvär

Taubes stämning syftar till att Bergenstråle skall bygga kvarnen så att de ovanför liggande ägornas vatten inte uppåms och hindrar odling. Denna fråga har genom Synen blivit prövad och Synerätten anser att Bergenstråle inte haft fog för sin hemställan.

Beträffande huvudsaken har framkommit vid Synen och inte av Bergenstråle kunnat motsägas, att när vatten, som rinner genom Långbro kärr skall driva kvarnen vid Norrboda, hindras det naturliga avloppet och Taubes kärr som odlas, hamnar under vatten även på högläntare ställen.

Bergenstråle anser sig genom Utslag av Befallningshavande, där kvarnbyggnaden blivit tillåten och skattläggning förordnad, att inget föreskrevs annat än vad som av kvarnägare skall iaktas, nämligen att hålla dammluckan öppen i rätt tid. Bergenstråle hänvisar till Häradsrättens syn år 1800, varpå Befallningshavandes Utslag grundar sig, att skilja mellan det vatten som kommer från Långbro kärr och Vallby och Skällsta och det som kommer från Önsta och Skysta samt den särskilda vattentäckt från de i öster belägna stora skogarna.

Angående dämningen sägs, att då vattnet i skogen omges av bergsryggar och består av uppvällande dyjord, som inte ens fryser på vintern, kunde damm inrättas utan att skada odlingarna. Däremot ger varken Häradsrätten eller Befallningshavandes Utslag tillåtelse att dämna vattnet på Långbro kärr, som dessutom är tänkt att användas endast vår och höst.

Det är uppenbart att den odlade delen av Långbro kärr blivit skadat av vattnet som hindrats i sitt naturliga lopp, varför Bergenstråles invändning angående kostnad och möjlighet att använda marken inte kan beaktas.

Det beror på Bergenstråle eller innehavaren av kvarnen att skaffa vatten för andra årstider än höst och vår. Enligt 1800 års tillstånd hade man rätt att dämna på Vallby skog mellan bergsryggarna för att kunna bruka kvarnen åtminstone 7/8 av året.

Rätten prövar parternas ömsesidiga rättighet så, att Taube inte skall lida skada eller intrång på det av honom ägda Långbro kärr att Bergenstråle inte skall sakna den förmån varpå Norrboda kvarn är grundad.

Synerätten anser skäligt

Att Bergenstråle förbjuds att göra någon dämning av vattnet från Önsta och Skysta med flera i väster liggande skogar, som flyter till Långbro Kärr. Han skall genast inrätta kvarnränna och därefter ständigt underhålla den samt så ofta kvarnen inte är igång, ha en lucka öppen, så stor

att lika mycket vatten som vid naturligt flöde kan rinna där. Det nedanför kvarnen liggande avloppsdiket skall alltid hållas rensat så att stockning av vattnet inte uppstår.

Slutligen väcktes fråga om Taube har rättighet att själv avleda vattnet för att uppodla kärret. Då kvarnens drift är beroende av vattnet från Långbro kärr höst och vår och ingen undersökning är gjord om detta vatten är outhärligt, så kan inget utlåtande meddelas.

Rättegångskostnaderna delas av parterna, som är Lantmätare Pousetts räkning på 17 riksdaler 10 skilling och till Domhavande och Nämnden 10 riksdaler 24 skilling banko

Mot detta utslag erlade parterna vad på ömse sidor och äger att vid nästa års Lagmansting med Upplands Län fullfölja talan.

Vill någon överge vadet, skall det anmälas till Lagmannen tre veckor innan tinget

Härads Synens ledamöter skiljdes. År och dag som ovan N G Öborg ?

BRO HÄRADS RÄTT – TINGET I NORRBODA 1814-10-14  
Fortsättning från Bro häradsrätt 1814-05-19

*Tolkning och renskrift av handskrift från Brogårds gårdsarkiv  
Elsa och Lars Bergström, handskriftskursen våren 1991  
Originallets stavning har bibehållits  
Ordförklaringar Lars Bergström  
Kommentarer Börje Sandén 1991-09-19  
Kommentarer Börje Sandén 2007-02-06*

3.SCH:

År 1814 den 14:de October instälde sig undertecknad vice Notarie uti Kongl. Majjts och Rikets Höglofl. Swea Hofsrätt och tillförordnad serskild Domhafwande i orten tillika med följande af Bro Härads Edswurne Nämnd, nemligen Härads Domaren Carl Bengtsson i Tuna, Nämndemännen Eric Ersson i Raskboda, Erik Persson i Fiskeby, Maths Hennisson i Lund, Jan Jansson i Frölunda, Jan Ersson i Husby, Pehr Jansson i Kyrkobyn och Eric Jansson i Hernewi, wid Tinget Norrboda i Bro Sockn af ofwannämnda Härad

Lösen med Chs: 4. Rd. 20.S. 4.rst Bco

Herr Grefve Taube

sid 2

för att å derstädes byggde Qwarnwerk förrätta den Syn, som genom Härads Rättens dom 9:de Majj innewarande År meddelte Utslag är worden förordnad. Sedan Herr Ryttmästaren Högwålborne Grefwe Gustaf Diedric Taube till innewarande Års Lagtima Sommaring i Häradet instämt Herr GeneralMajoren och Riddaren af Kongl. Majjts Swärdsorden Hwålborne Johan Bergenstråle och yrkat hans förpligtande att så inrätta sina Qwarn - och Sågwerk wid Lägenheten Norrboda, att Herr Grefwen och Ryttmästarens ofwan - och nedanföre Werken belägne ägor icke blef-

sid 3

wo af updämmande watten skadade, eller Herr Grefwen och Ryttmästaren deraf hindrad att ägorna till sin nytta förbättra; Och Härads Rätten genom utslag den 9:de sistförledne May, af anförde skäl utställdt denne twist till afgörande efter föregången Syn å stället; Så hade undertecknad till berörda Syne Förrättnings wärkställande utsatt denna dag, samt dervid kungjort Parterne och fogat anstalt om Nämnds inkallande; Och sedan Härads Synes Rättens Ledamöter i anledning häraf nu sammanträdt, instälte sig så wäl

sid 4

Herr Ryttmästaren Grefwe Taube som Herr General Majoren Bergenstråle personligen, den sistnämnde biträdd i Rättegången af Herr Öfwer Directeuren Ädel och Högaktad Carl August Grevesmöhlen, äfwensom efter wederbörligt föranstaltande tillstädes kom Herr Commissions Landtmätaren Ädel och Högaktade Johan Anton Posett för att i hwad på hans Tjenstebefattning ankomma kunde, SynesRätten tillhanda gå; Hwarför utan uppå kallelse af Herr General Majoren

Bergenstråle, sig infann Läns Byggmästaren Anders Almberg, i ändamål att i afseeende på tillkomne förändringar

sid 5

wid den af honom wärkstälde ombyggnad af Qwarn och Sågwerken meddela nödige uplysningar.

Efter det Härads Rättens i målet förde protocoll och fäldte Utslag blifwit upläste, tog Härads Synes Rätten uti Parternas närvaro i ögnasigte Qwarnbyggnaderna, hwilka nyligen blifwit med betydelig kostnad ombyggde och Mjölqwarnen med twänne par Stenar försedd med wäxelwerk af gjutit tackjern. Till så wäl Mjöl - som Sågqwarnen ledes wattnet genom en ränna af sextio tums bredd, uti botten af hwilken en mindre lucka af allenast en

sid 6

half alns längd är uptagen till wattnets afledande under Wärens stillastående; Emellan rännan och den på flera famnars afstånd derifrån warande Hålldammen framlöper wattnet uti en af upkastade jordwallar danad Canal, hwars botten är genom nedlagdt timmerwirke från utskäring af wattnet bewarad, och befanns i likhet med hwad dom uti HäradsRättens protocoll förut omförmäldte År 1800 härstädes hållen Syn utwisar, att till förekommande af watt-

sid 7

nets skäring inpå Norrboda Torps ägor, äro updragne jordwallar af nära en famns högd och twänne famnars bredd på både östra och wästra sidorna från Damfästet.

Uppå tillfrågan gaf Byggmästaren Almberg tillkänna, att han i enlighet med den föreskrift som wid aftal angående Qwarnwerkens ombyggande blifwit af Herr General Majoren Bergenstråle honom lämnad, sänkt Hålldammen nio tum lägre, än den förrut hwarit; Och uplyste derjämte, att efter hwad nu jämwäl utröntes, någon, ytterligare nedsänkning swår

sid 8

ligen låter sig wärkställa, så wida ändan af Qwarn Rännan stöter på en berghäll hwilken har lika högd, som botten af Rännan och förnämnde Canal; Förmälendes derjemte Almberg, att om ock Hålldammens och Rännans vidare sänkning kunde genom Berghällens bortsprängande mögeligen äga rum, skulle fallet derigenom i den måhn förminskas, att Qwarnverket sedermera icke med någon fördel kunde drifwas.

Herr general Majoren anförde härefter, det han i följd af HäradsRättens ofwan be-

sid 9

rörde Utslag, igenom hwilket målet är wordet till Syn utställdt, ansåge sig äga anledning hemställa om icke HäradsSynesRätten borde inskränka sina åtgärder till undersökning allenast huru wida genom Qwarnwerkens ombyggande den skada, som Herr Ryttmästaren Grefwen Taube öfwerklagat, tillkommit, och då förhållandet härutinnan efter Herr General Majorens tanke redan skull genom Byggmästaren Almberg intygande angående Hålldammens och Rännans sänkning wara till

sid 9 b

fullo utrönt, så förmodade Herr General Majoren det någon besiktning å närbelägna ägor skulle wara öfwerflödig; Hwaremot Herr Ryttmästaren Grefwe Taube förklarade, att då Herr Grefwens och Ryttmästarens talan woro föranledd allenast af den skada som genom wattenupdämning å

Herr Grefwens ägor blifwit honom tillfogad, så förmodade Herr Grefwen och Ryttmästaren att ett wäsentligt föremål för HäradsSynesRättens granskningar skulle wara att genom besiktning av marken

sid 9 c

söka få utrönd werkligheten af öfwerklagande förlusten, efter beskaffenheten af hwilken Herr Grefwens och Ryttmästarens mer eller mindre befogenhet till klagan, efter hans tanke, endast skulle kunna bedömas. Med förklarande, det HäradsSynesRätten wille i sammanhang med hwad till prövning i öfrigt må förekomma, meddela utlåtande öfwer Herr General Majoren Bergenstråles berörda hemställan, begåfwo sig Härads Synes Rättens Ledamöter, af Parterne åtföljde, utåt wattuledning-

sid 10

en öfwer en närmast Qwarnen belägen Norrboda Torp tillhörig Äng, intill hwilken Långbro kärr gränsar. Under wandringen bredwid det utåt längden af kärret uptagne diket, uti hwilket wattnet ledes genom nyssnämnda Norrboda Äng neder till Qwarnen, fanns watten uti samma dike på flera ställen qwarstående ehuru marken för öwrigt war till det mästa torr, af hwilket förhållande sammanlagt dermed, att efter hwad under Synegången sig jäm wäl

sid 11

wisade föga eller intet watten genom QwarnRännan nu framrann, Herr Öfwerdirecteuren Grevesmöhlen förmälte sig inse det falla uppenbart att kärret hade sänkta roläge, än att det samma, om en updämning wid Norrboda aldrig ägde rum, skulle kunna blifwa fritt från watten och tjänligt till odling; Hwarförutan Herr Öfwerdirecteuren trodde sjelf kärrmarken wara så beskaffad att kostnad till dess upodlande icke kunde med nytta användas. Kärret som är af betyderlig widd, består af

sid 12

mosslupen sidwall och är för närwarande bewäxt med en mängd smärre Alträd och Widebuskar. Wid östra ändan af kärret, hwaräst marken har högsta läget är ett stycke upodlat till Åker för ett bredewidliggande Herr Ryttmästaren Grefwe Taube tillhörigt Torp, hwisade sig derstädes tydelige tecken dertill att på sätt Åboen å Torpet, hwilken på budskickning tillstädes kom, upgaf wattnet genom skedd updämning wid Norrboda öfwerswämrat nedra delen af berörde Åkermark, äfwensom ofel-

sid 13

bart syntes att hela kärret i öfrigt, äfwen wäl på högländare ställen der af, kommer att stå under watten enär wid Höst - och Wårfloden då wattnet hindras i dess naturliga utlopp öfwer Norrboda Äng förbi Qwarnwerken.

Herr General Majoren Bergenstråle förmälte att han icke satte i fråga att ju wattnet genom Dämning wid Qwarnen till äfwentyrs någon tid hölls qwar på kärret, men Herr General Majoren insåg sig dertill wara desto mera berättigad, som de genom Långbro kärr framlöpande watten, hwilket

sid 14

Önsta och Skysta med flera Hemmans Skogar meddela, är den enda wattntillgång för Qwarnens drifwande Höst - och Wårhtiderna, då emellertid det watten som Wallby Skog och Måssar gifwa, bör derstädes besparas för att de öfrige tiderne af Året efter behof påsläppas; Åberopandes Herr General Majoren tillstyrke för hwad han sålunda anført Kongl. Majts



Befallningshafwandes i Länet meddelte, uti Härads Rättens Protocoll omförmäldte Utslag, hwarigenom Skattläggning å Norrboda Qwarn blifwit tillåten; Och war

sid 15

detta Utslag, hwilket på Herr General Majoren Bergenstråles begäran uti Protocollet ordagrant intogs, af följande lydelse: "Kongl. Majts Befallningshafwandes i Upland Utslag uppå Capitainen Högwälborne Herr Baron Christer Lindorm Posses gjorde Ansökning angående Skattläggning å en på Skälsta Krono Skatte Augments Hemmans Utjords ägor wid Torpet Norrboda under Torresta Säteri och Bro Sockn upförd Qwarnbyggnad för twänne par Stenar; Hwaröfwer wid Bro HäradsRätt wederbörande hörde

sid 16

blifwit och jämte Härads Rätten med twenne serskilte Syner sig utlåtit; Gifwit i Upsala den 8:de December 1800.

Sedan herr Capitainen Baron Posse skriftiligen ej allenast anmält, att Herr Baron och Capitainen i anseende till den förlägenhet han gemensamt med Bro Härads Boer warit uti att kunna få sin Spannmål förmalen, på Skällsta Skatte Augments Hemmans utjords ägor wid Torpet Norrboda lydande under Torresta Säteri och Bro Sockn upfört en Mjölqwarns Byggnad för twänne par Stenar i tanke att enär

sid 17

den blefwe färdig och komme i gång, derföre till Kongl. Majt och Kronan få ärlägga Skatt emot rättighet att mala för Tull, utan ock anhållit, det måtte så wäl i anseende till ortens trängande behof, som ock Kongl. Majts och Kronans erhållande Inkomst dess företag blifwa gilladt och till wärkställighet befordrat, hafwa genom remiss till Krono Befallningsmannen i orten till Bro Härads Ting blifwit inkallade ej mindre nämnde Häradsboer och Grannarne omkring det upgifwne Qwarn-

sid 18

stället, än de som hafwa gamla Qwarnar i och utom Häradet närmast till berörde ställe ett utlåtande och förklaring deröfwer afgifwa; Till följe hwaraf uti Herr Capitainen Baron Posses närwaro förutan en talrik samling af Häradsboer, ägare och innehafware af Tranbygge, Aspviks och Aske Qwarnar wid nämnde Härads Rätt den 24:de Januari 1799 sig instältd å Nämnden och den församlade Meningheten förklarar det wara både nyttigt och angelägit att i fråga warande

sid 19

Qwarn blefwe Skattlagd och till Spannemåls förmalning tillåten, men semtelige Qwarnägare deremot sådant bestridt såsom onödigt och för sig menligt, hwarpå HäradsRätten Resolveradt till besigtning på stället hwilken besigtning den 10:de derpå följde May försig-gått i wederbörandes när - och öfwerwaro; Hwarwid HäradsRätten stadnat i det beslut: att ehuruwäl jemlikt det af Härads Skrifwaren i orten meddelt betyg uti Håbo och Bro Härader för det närwarnade funnos utom några Wäderqwarnar Nio stycken watten Mjölqwar-

sid 20

nar tillsammans om Femton par Stenar som icke woro blott för Husbehof antecknade; Likwäl och alldenstund af desse femton par Stenar allenast, ett par wid Tranbygge kunde gå hela Året öfwer och öfrige Höst och Währ samt Bro och Låssa Socknar med undantag af en Husbehofs Qwarn sedan den wid Lejondahl blifwits nedlagd, icke ägde innom sig någon enda Mjölqwarn

till allmän tienst; Ty och som deraf med tillförlitelig wisshet slutas kunde, det många bland dem som tarfwade att få ma-

sid 21

la wid sistnämnde tider då dels behofwet och dels ymnigare förråd wanligen gjorde tilloppet wid Qwarnarne starkare, om de icke aldeles saknade tillfälle att hwarefter annan omsider få sin Spannmål wid angränsande Qwarnar förmalen, dock måste ofta antingen resa längre bort, eller wid en närmarae Qwarn uppehålla sig mer än som med en billig omtanka för deras öfriga sysslor instämde, och mycken wigt derpå låge att förekomna det en för Åkerbruket angelägen tid ej måtte af den arbe-

sid 22

tande för sådana omständigheter som kunna undwikas eller, utan högsta nödwändighet förspilllas. Så ansåge HäradsRätten ej mindre för enskildte än det Allmänna högst ganeligt att den af Herr Baron Posse wid Norrboda Torp å Skällsta Hemmans ägor upförde Qwarn, den af angränsande ägor efter hwad under besiktningen woro utrönt, icke kunde lida något men så framt damluckan i rätten tid om Währen hålles öppen, blefwo beståndande och för två par stenar Skattlagd. Men som

sid 23

gamle Qwarnägaren oagtadt hwad HäradsRätten i så måtto wid Synegången utrönt och i följe deraf tillstyrkt, äntå tagit sig anledning uti sikt tillstyrkande ändring yrka; Så och till närmare utrönande deraf har ytterligare Syn den 4:de nästledne November blifwit förrättad; Hwar efter och sedan densamma blifwit inlämnad; Hwad å ömse sidor är wordet anfördt och Handlingarne innehålla i noga öfwerwägande kommit; Och aldenstund wid SyneFörrättningen är wordet utrönt, ej allenast

sid 24

att allt det watten som från Önsta och Skysta med flera Hemmans i wäster och norr från Norrboda Torp sig sträckande widlöftige Skogar samlas på så kallade Långbro kärr så wäl som den wattenmängd, hwilken flyter från de på Torpets östra sida tillstötande widsträckta Skogar och Måssar hade sitt enda och naturliga utlopp genom Norrboda Äng och öfrige där nedanföre inhägnade ägor samt vidare öfwer Klöfs Hemmans område nedertill stora utfallsdiket å Bro Gården

sid 25

utan och att uppå Wallby Skogsmark utom åtskillige Källor eller springådrar, nära intill Norrboda funnos på något högre afstånd widlyftige och nedom åt Norrboda sluttande Måssar som å Norra och Södra sidorne omgäfwos af höga Bergsväggar, och hwilka måssar, efter hwad Nämnden intygat, utgjordes utaf så beskaffad med Källsåg eller ständiga wattungswällningar fylld dyjord, att icke en gång Fråst, som gör Kärr och Måssar Wintertiden farbara, förmådde derå werka, utan förblefwo alla årstider otillgänglige och oyttige; Hwarjemte befun-

sid 26

nits, att på det ställe nedanföre dessa måssar, där deras wattn sammamstöter uti en dald, lägenhet wara att efterhand, som redan till någon del wore skedt, inrätta en Damm, hwaruti watten kan hållas och besparas för att efter behof påsläppas till Qwarnens gång; Och emedan en slik dämning icke eller i anseende till Måssarnes läge inom bergsrymder kunde förorsaka odlade eller nyttige ägors skada, utan blott medförde den werkan, att mera watten stadnade å dessa ändå

wattenflödige och oduglige måssar, och den wattndrägt som kommo från Långbro kärr och Wallby jemte Skällsta Skogstrakt

sid 27

nedanföre och omkring måssarne ofelbart woro Höst och Wårtider ensamt tillräckligt för Qwarnens gång hwaraf följde, att den under tiden updämde och besparade wattenmassa af måssarne och högderne der omkring blefwo att påräkna för andre årstiders behöfwelige Qwarnwattn; Hwadan och då Qwarnens Läge samt där gjorde kostsamma inrättningar, dessutom woro sådane, att obetydligt watten efter hwad utrönt woro, tarfwades att sätta Qwarnen i gång, HäradsRätten ansett det otwiwelagtigt falla, att medelst omförmälte updämning och uppsigt derå att wattnet ifrån Måssarne ej annor-

sid 28

ledes, än efter behof utsläppes den tid af Året, då öfwriga wattendrag för Qwarnen tryta, sådane wattentillgångar kunna winnas att mäld med twänne par stenar wid Norrboda större delen af Året förrättas kunde, och i anseende dertill, samt på den grund att jemlikt hwad förra Syne Förrättningen uplyste endast ett par stenar wid Tranbygge Qwarn kunde gå hela Året äfwen, men alla öfriga Qwarnar inom Bro och Håbo Härader widkändes den wattnbrist att blott Höst och Wårtider ortens innewånare kunde med malning derstädes betjenas; SynesRätten ytterligare tillstyrkt

sid 29

bifall för Herr Capitainens Ansökning om Skattläggning för twenne par stenar wid den å Norrboda ägor upförde Qwarnbyggnad; Fördenskull och wid så beskaffade omständigheter samt då således utredt blifwit att flera Qwarnar, hwilka längre tid om Året, än de flästa nuwarande, kunna wara i gång äro för ortens innewånare nödige till förekommande af tidspillan och långwäga resor, samt dess utom det enda par stenar wid Tranbygge Qwarn som kan nyttjas hela Året, såsom belägen på en och en half mils afstånd från Norrboda

sid 30

Qwarn genom den senares tillökning, icke kan komma att sakna någon eller större mäldtillförsel, än att den förmon nämnde Norrboda Qwarn tillskyndar allmänheten, den samma wida öfwerwäger; Ty pröfwar LandshöfdingEmbedet med HäradsRätten skäligt härmedelst tillåta och förordna, det förrnämnda af Herr Capitainen Baron Posse wid Norrboda anlagde Qwarn med twänne par Stenar warder skattlagd; Hwarom till följe häraf wederbörande Skattläggningsmän äga att besörja, Hwarefter bemälte Herr Baron

sid 31

och Capitaine emot erläggande af den Skatt till Kongl. Mayt. och Kronan som utsatt blifwen, undfår rättighet at mala för Tull; Hwarwid så wäl som Damluckans öppnande i rättan tid med vad mera, Lag och Författningar böra tjena till efterrättelse.

Den missnöjde äger inom fyra månader ifrån häraf erhållen bewislig del sig beswära uti Högloft. Kongl. KammarCollegium. År och dag som ofwan.

På LandshöfdingeEmbedets vägnar

And. Eraelius. And. Hjerpe.

Sedan Härads SynesRätten efter sålunda för sig gångna besigtningen nu åter sammanträdt, och

sid 32

Parterna blifwit anmanade att anföra hwad de, innan målet till slutelig pröfning företogs, ansågo för sig nödigt andraga; Så förmälte Herr Öfwer Directeuren Grevesmölen, att enär Herr General Majoren Bergenstråles rättighet att till Qwarnwerkets drifwande begagna det öfwer Långbro Kärr framlöpande watten, wore gifwen såwäl genom HäradsSynesRättens förnämnde den 4:de Nowember År 1800 meddelde tillstyrkande som Konungens Befallningshafwandes derpå grundade Utslag, och det under synegången woro uplyst, att Qwarn-

sid 33

Rännan, utom det den samme wid Werkens ombyggande blifwit sänkt så mycket som i anseende till tillstötande Berg, mögeligen sig göra låter, jämwäl blifwit utwidgad från tjugu till sextio tums bredd, som påtageligen skulle göra afloppet för wattnet lättare numera än tillförne; Så ansågo Herr Öfwerdirecteuren det någon annan skyldighet icke skulle böra i detta hänseende Herr General Majoren åläggas, än att i enlighet med Allmänna Lagens föreskrift hålla Qwarnluckan öppen ifrån den 1:ste May hwarje År, helst hwarje minskning

sid 34

uti wattntillgången skulle förswåra möjligheten att utgöra den Skatt som blifwit Qwarnen åsatt och följagteligen werka till förringande af Kongl. Magts. och Kronans rätt; I sammanhang hwarmed Herr Öfwerdirecteuren ock påstod det Herr Ryttmästaren Grefwe Taube måtte förbjudas, att på ett eller annat sätt låta afföra wattnet från detsammans nuwarande naturliga ledning till utloppet wid Norrboda; Och tillade Herr General Majoren Bergenstråle det han ansågo sin rättighet att begagna hela wattntillgången till Wär-

sid 35

kets drift, desto mindre wara förenadt med någre serskildte åliggander, som Konungens Befallningshafwandes förr omförmäldte Utslag icke föreskrefwe andre förbindelser härutinnan, än angående Damluckans upnande i rätten tid. Härtill swarade Herr Ryttmästaren Grefwe Taube att sist åberopade Utslag icke allenast innehöllo föreskrift i afseende på Damluckans öpnande utan och lämnade hänwisning till efterlefnad af Lag och Författningar i detta och andre afseenden som ämnet rörde

sid 36

hwar af efter Herr Grefwens Ryttmästarens tanke skulle följa, att samma Utslag ingalunda låge i vägen för Herr Grefwens och Ryttmästarens nu anstälde talan, som endast åsyftade hans ägors fredande ifrån öfwerswämning genom olaglig wattnupdämning; Och tillade Herr Grefwens och Ryttmästaren det för honom likgiltigt woro huru och på hwad sätt Herr General Majoren Bergenstråle funno för gott att inrätta Qwarnwerken, allenast Herr Grefwen icke dymedels blefwo<e?> satt

sid 37

utur tillfälle att hädanefter begagna sin rättighet till odling af sine ägor; Och om för verkställigheten deraf det blefwo nödigt för Herr Grefwens och Ryttmästaren att sjelf söka bereda markens befriande från hindrande watten skulle sådant icke på sätt å wederdeldsidan är wardet påstådt, böra Herr Grefwens och Ryttmästaren förmenas, utan fastmera han dertill förklaras berättigad; Anseendes Herr Grefwen och Ryttmästaren sig icke annorledes böra beswara Herr Öfwerdirecteuren Grevenmölen

sid 38

framställning angående kostnaden till odling af Långbro Kärret, än att öfwerlämna till hans eget opartiska omdöme, huruwida annor man anginge, om en jordägare will odla egen sämre eller bättre mark, och med hwad kostnad eller nytta för sig han sådant verkställer; I öfrigt åberopade Herr Grefwen och Ryttmästaren hwad han förut tillstyrka för sin talan anfördt, och öfwerlämnade tillika med Herr General Majoren Bergenstråle målet till HäradsSynesRättens pröfning i dess nuwarande

sid 39

skick; Hwarföre och sedan Herr Commichions Landtmätaren Pousett yrkat, att efter företedd Räkning sig slutande på Sjutton Riksdaler Trettio Schillingar Banco, anhålla ersättning för Resekostnad och Dagtractamente. Parterna fingo afträda under öfwerläggning om följande för dem åter före kallade afsagde.

## Utslag

Hwad först angår Herr General Majoren Bergenstråles hemställan om i öwerensstämmelse med HäradsRättens den 9:de May detta År meddelte Hänwisnings Utslag, det ware

sid 40

HäradsSynesRätten tillständigt att sträcka sine åtgärder till annat än undersökning och utlåtande huruwida genom verkstälde ombyggnaden af Norrboda Qwarn och Sågwärk, något så beskaffadt mehn blifwit Herr Ryttmästaren Grefwens Taube tillskyndadt som han i och för Qwarnens inrättande efter de derföre utstakade grunder förut icke fått widkännas; Så och de Herr Grefwens och Ryttmästarens efter Stämning wäckte talan åsyftar förpligtande för Herr General

sid 41

Majoren Bergenstråle att så bygga Qwarnwerken att å Herr Grefwens och Ryttmästarens ofwan före belagne ägor watten icke må updämmas och Herr Grefwen och Ryttmästaren derigenom hindras från densammas odlande; Och denna fråga i hela dess widd blifwit till Syn å stället förwist, anser HäradsSynesRätten det Herr General Majoren Bergenstråle icke haft lagligt fog till denna hemställning.

Beträffande huwudsaken, så har under Synegången blifwit uplyst hwad å Herr

sid 42

General Majoren Bergenstråle sida icke eller kunnat motsägas, att enär wid Qwarns- och Sågwerkens drifwande Höst och Wåhrtidens den wattmassa som från Önsta och Skysta med flera Hemmans Skogar hafwa ledning genom ifrågawarande Herr Ryttmästaren Grefwe Taube tillhörige Långbro Kärr, hindras uti dess naturliga utlopp förbi Norrboda, samma Kärr ock äfwen den del deraf som är till Åker uptagen, samt dess öfriga mäst höglända ställen komma att stå under watten; Och ehuruwäl Herr General Majoren Bergen-

sid 43

stråle förment sig till updämning berättigad på den grund att Kongl. Mayts. Befallningshafwandes Utslag, hwari genom Qwarnbyggnad blifwit tillåten och skattläggning förordnad, icke i detta afseende föreskrefwo annat till iagttagande af Qwarnägarne, än att hålla Damluckan öpnad från rättan tid; För hwilket påstående Herr General Majoren jämwäl welat hämta anledning af HäradsSynesRätten wid 1800 Års Syn meddelte utlåtande, hwaruti blifwit afsedd watndräkten från Långbro Kärr samt Wallby

sid 44

och Skällsta Skogstrackter; Likwäl och aldenstund omförmälte utlåtande, hwarpå Konungens Befallningshafwandes Utslag sig grundar, finnes tydeligen skilja emillan den från Önsta och Skysta med flera Hemmans i wäster och norr från Norrboda liggande Skogar, kommande och på Långbro Kärr sig samlade wattentillgång samt den serskildta wattendrägt som blifwit påräknad från de i Öster från Norrboda belägne Wallby och Skällsta Hemmans widlyftiga Skogar; Och angående

sid 45

dämning, det likaledes finnes bestämdt förklaradt, att uppå de å twänne sidor med höga Bergsryggar omgifne på Wallby Skogsmark warande och nederåt Norrboda sluttande Måssar, bestående af sådan dyjord med Källsår eller ständige wattenupswällningar, att icke en gång winterfrost förmådde derpå verka, Damm kunde inrättas och watten däruti, utan äfwentyr af skada på odlade eller nyttige ägor, hållas och besparas för att efter behof påsläppas till Qwarnens gång; Hwaremot hwarken Härads

sid 46

Rättens utlåtande eller Konungens Befallningshafwandes Utslag omförmäla eller berättiga till någon dämning för Watten från Långbro Kärr, hwilket watten dessutom är wordet påräknadt endast för Mäld Wåhr och Hösttiden; För den skull och emedan häraf uppenbart faller, att Wattnet från Långbro Kärr må för Norrboda Qwarnwerk begagnas endast under samma wattns obehindrade och af Läget danade framrinnande öfwer Norrboda ägor och vidare öfwer Klöfs Hemmans område; Och lika onekeligt är så wäl att

sid 47

Långbro kärmark och i synnerhet den deraf odlade del tagit skada utaf syra, medelst hindradt naturligt wattnaflopp wid Norrboda Qwarn, som att kärret är odlingsbart, hwarföre icke eller afses kan hwad å Herr General Majoren Bergenstråles sida blifwit inwändt, angående odlings kostnad och mögelighet att använda den till någon jordägarens nytta; ty och då på Herr General Majoren Bergenstråle eller hans rätts Innehafware beror, att för andre årstider, än Höst och Wåhr, anskaffa watten för Qwarnens gång

sid 48

medelst tillåten dämning uti förenämnde måssar emillan Bergsryggarne på Wallby Hemmans Skog, aldra hälst som af 1800 Års SyneFörrättningsprotocoll tillika finnes, att då warande Qwarnägarens upgift att daglig mäld på Qwarnen kunde förrättas åtminstone sju - åttodelar af Året, blifwit grundad derpå, av waten från Wallby måssar skulle besparas de Årstider då öfrige Ledningar gåfwo tillräckeligt watten, pröfwar med afseende på Parternes ömsesidiga rättighet, Herr Ryttmästaren Grefwen Taube, att icke lida intrång eller

sid 49

skada af dammande wattn på honom tillhörige Långbro Kärret, till hinder för odling eller annat nyttigt användande, och Herr General Majoren Bergenstråles, att icke sakna någon förmon, hwarå Norrboda Qwarns bestånd är grundadt, SynesRätten skäligt så lägga Parterne emillan, det Herr General Majoren, med förbud för någon slags dämning af watten som från Önsta och Skysta med flere i wäster och norr från Norrboda belägne Hemmans Skogar sammanflyter till Långbro Kärr

sid 50

skulle wara skyldig att på Qwarnrännan genast inrätta och dädanefter ständigt underhålla samt, så ofta Qwarnen icke är i gång, hafwa öppen en så kallad Flodlucka till den widd och beskaffenhet att derigenom kan utfalla så mycket watten som lika med hwad efter naturliga Läget skulle framrinna, deräst Qwarnbyggnaden ej gåwos bör genomlöpa Qwarnrännan när Werket drifwes med bägge Stenarna; Åliggandes jämwäl Herr General Majoren tillse att det till wattnets afledning nedanföre Qwarn-

sid 51

werken uptagne afloppsdikey städse hållas uppränsadt till förekommande af wattnets stockning och öfwerswämning på intillstötande mark.

Widkommande sluteligen wäckte frågan huruwida Herr Ryttmästaren Grefwen Taube må wara berättigad att i och för anställande odling af kärret varifrån sjelf avleda wattnet; Så och då efter hwad förberördt är, wattndrägten från Långbro Kärr är worden påräknad för Qwarnwerkets drift Höst och Wårtiden, men undersökning huruwida Qwarnen möglichen skulle kunna umbära denna wattentillgång, är ett

sid 52

ämne, hwarom icke stämtdt är och således ej eller för närwarde må af HäradsSynesRätten upptagas; Så kan något vidare utlåtande härutinnan nu icke meddelas.

Så beskaffad Sak warder Rättegångskostnaden, Parterna emillan qwittad; I följd haraf de till hälften hwardera böra ansvara för Syneskostnaden till Herr Commissions Landtmätaren Pousett med Sjutton Riksdaler trettio schillingar samt till Domhafwanden och Nämnden med sammanräknade Tio Riksdaler 24 sk. alt Banko.

Emot detta Utslag erlade Parterna å ömse sidor Wad; Och äga derföre

sid 53

de, att wid nästkommande Års LagmansTing med Uplands Län deras talan fullfölja; Utan will Wadet å någondera sidan öfwer gifwas, bör sådant kundgöras Wederparten trenne weckor före och Herr Lagmannen wid Tingets början;

Afträdde och HäradsSynesRättens Ledamöter åtskiljdes. År och dag förr skrifne.

Å HäradsSynesRättens wägnar

N: G: Öborg ?

.....  
ORDFÖRKLARINGAR

Lars Bergström 1991

Använda förkortningar:

SAOB Svenska akademiens ordbok

Ö Nusvensk ordbok av Olof Östergren

DAHLGR F. A. Dahlgren, Glossarium öfver föråldrade eller ovanliga ord

DALIN A.F. Dalin. Ordbok öfver svenska språket, 1853

ANDERÖ Henrik Anderö, ordbok för släktforskare

Sid 6 "utskärning" (av vatten)  
Ö. har följande exempel: "En mur som skall skydda en jordslänt mot utskärning av vatten"  
sid 14 "meddela"  
SAOB har följande exempel: "Vattenledningarna meddela friskt vatten"  
sid 16 "boer"  
Enl SAOB kan "boer" vara pluralform av bo, alltså detsamma som bor el. boende  
sid 15 "Augementshemman"  
Enl. Anderö: "Hemman vars ränta (skatt) anvisats till understöd åt rusthåll, då dess stamhemman ej var tillräckligt bärkraftigt för att ensamt utgöra ett rusthållsnummer"  
sid 19 "betyg"  
Enl Ö kan "betyg" betyda besked  
sid 21 "instämna"  
Enl. Dalin kan ordet betyda "överensstämma"  
sid 37 "wederdel"  
Enl. DAHLGR är ordet = "motpart"  
sid 38 "annor man"  
Enl. Ö är detta ett ålderdomligt uttryck t.ex. "i annor händelse" eller "överlåta till annor man"  
sid 39 ("avsäga") "afsagde", utslag  
Enl Ö = avkunna (en dom)  
sid 45 "källsåg"  
Enl. SAOB = vattensjuk mark

.....  
*KOMMENTARER vid studium av texten - Börje Sandén 1991-09-19*

1. Greven Taube instämmer Riddaren Johan Bergenstråle till Sommaringet
2. Kvarnarna vid Norrboda har med betydlig kostnad byggts om. Detta har verkställts av Länsbyggmästaren Anders Almberg, som deltog i tinget.
3. Efter det tidigare klagomålet har hålldammen sänkts 9 tum.
4. Dammen kan inte sänkas mer på grund av en berghäll
5. Vattnet leds genom en ränna av 60 tums bredd
6. I botten på rännan är en lucka av 1/2 alns längd, avsedd för överskottsvatten
7. Hålldammen ligger på flera famnars avstånd och vattnet leds dit i en kanal mellan jordvallar förstärkta med timmer
8. För att förhindra vattnets "skärning" ner mot Norrboda torps ägor har jordvallar av nära 1 famns höjd och flera famnars bredd lagts upp vid västra och östra dammfästet.
9. Ett torp ovanför dammen får sina ägor vattendränkta, (Stenbockstorp)
10. Vatten från Vallby skog skall förse kvarnen med vatten de årstider då det normala vattnet sinar.
11. Norrboda kvarn var skattlagd - dvs staten tog skatt från ägaren, som malde mot betalning.
12. Baron Posse hade framhållit värdet av en kvarn vid Norrboda. Det var han som från början uppförde Norrboda kvarnar.
13. Vid ett stort möte 1799-01-24 hade även en stor menighet framhållit värdet av en kvarn som kunde drivas under längre tid på året. Det var bara kvarnen vid Tranbygge som kunde gå större delen av året.
14. Kvarnägarna vid Tranbygge, Aske, Aspvik ville inte ha ytterligare en kvarn; det blev ju konkurrens.



15. Andra framhöll att en kvarn vid Norrboda skulle förkorta körsträckan vid kvarnresan. Under de aktuella perioderna blev det ofta väntan vid kvarnen (ego: först till kvarnen får först mala)
16. Uppgift från häradsskrivaren: Bro och Håbo härad har 9 vattenkvarnar med sammanlagt 15 par stenar, förutom ett antal väderkvarnar
17. Viktigt att dammluckan hålls öppen vid vårtiden, från 1:a maj, så att det inte blir för mycket vatten ovanför dammen.
18. Vallby skogs mossar har så stora källådror att de inte fryser till på vintern. Dessa marker kan inte göras ekonomiskt värdefulla på annat sätt. Uttrycket Källsåg/Källsår används i sammanhanget
19. Viktigt att diket nedströms kvarnen hålls öppet för att förhindra översvämningar.
20. Ärendet förs vidare till nästa års Lagmansting

*KOMMENTARER vid studium av texten - Börje Sandén 2007-02-06*

- 1814-10-14 ett antal nämndemän Bro härad var samlade vid Norrboda kvarnar
- \_ länsbyggmästare har Almberg nyligen verkställt ombyggnad på uppdrag av G.D. Taube
  - \_ växelverk av gjutjärn
  - \_ kanal mellan jordvallar, 1 famn höga, 2 famnar breda, förstärkta med timmer förhindra "vattenskränning"
  - \_ hålldammen hade sänkts 9 tum, (2-3 dm)
  - \_ föreligger trängande behov av skattekvarn (för bygden) – Tranbygge, Aspvik, Aske
  - \_ 9 vattenmjölkvarna i Bro och Håbo
  - \_ endast Tranbygge kvarn drevs större delen av året
  - \_ Lejondals kvarn har lagts ner
  - \_ dammen på Vallby skog var nyttig, höll kvar vatten på en plats som var oduglig för annat
  - \_ landshövd. anser kvarnen vid Norrboda värdefull för bygden
  - \_ "Flodluckan" måste hållas öppen så att vattenavrinningen hålls lika med den tidigare naturliga avrinningen.
  - \_ nedströms måste markägaren hålla diket rensat för att inte stoppa vattenflödet ut på markerna vid Klöf
  - \_ bägge parterna ålades att dela på rättegångskostnaderna
  - \_ emot utslaget erlade parterna Wad.
  - \_ Wad, samma som i vadslå; de slog alltså vad om att när saken skulle avgöras i Lagmansrätten så skulle den andre betala rättegångskostnaderna.(min tolkning – finns annan förklaring på egreppet vad?)

*1815-00-00 upplästes i Lagmansrätten om förlikning i mål N:o 33 mellan Major Johan Bergenstråle och Ryttmästare Greve G D Taube*

Major Johan Bergenstråle och Ryttmästare Taube har träffat förlikning i det i Bro Häradsrätts dömda mål, som därifrån efter att båda parter erlagt vad, vädjade till Lagmansrätten. Tvisten gällde uppdämning vid Norrboda mjöl- och sågkvarnar.

Greve Taube tillkännagav i särskild skrift, att han den 16 denna månad inköpt Norrboda kvarnar, varför han inte längre kunde fullfölja någon talan.

Lagmansrätten lät det bero och utdrag ur Domboken med bevis härför skulle på Greve Taubes begäran meddelas.

Nästa paragraf omtalar att parterna slutit förlikning med varandra, varför deras hit till Lagmansrätten erlagda vad inte kommer att fullföljas.

1815 Lagmansrätten  
Maji Par 4.

Uti ingifwen skrift, som nu uplästes, anmäla Parterna uti målet No:33 Herr General Majoren m.m. Joh Bergenstråle å ena sidan och Herr Ryttnästaren Högwälborne Grefven G: D: Taube på den andra, det de med hwarannan träffat förlikning uti det dem emellan wid Bro Hds Rätt anhängigt-gjorde samt därstädes avdömde och därifrån, efter å ömse sidor erlagt wad, under LagmansRätten wädjande mål angående wattenuppdämning wid Norrboda Mjöl- och Såg Qwarnar; Hwarjemte Herr Grefwe Taube uti särskilt skrift tillkännagifwit att Herr Grefwen under den 16 i denna månad tillhandladt sig förenämnde Norrboda Qwarnar, i följd hwaraf Herr Grefwen, utan wedertpart, i denna sak ej någon vidare talan fullfölja kunde; Hwarwid LagmansRätten lät bero och förblifwa; Och skulle bevis deröfwer hwad i ofwan berörde måtto hos LagmansRätten anmäldt blifwit genom utdrag af Domboken. Herr Grefwe Taube på begäran meddelas.

Par. 5

Likaledes uti No 34 anmäldte nästofwannämnde Parter, att de med hwarannan slutit förening i följd hwaraf deras hit till LagmansRätten erlagde wad ej komme att fullföljas.

Tolkat av Elsa och Lars Bergström, UKF:s studiecirkel 1992

.....  
*Kommentarer av Börje Sandén 2007-02-06 vid förnyat studium inför projektet om utvinning av vattenkraft i ett landskap utan påtagliga vattenfall. – ett apropå till diskussionen om utvinning av miljövänlig energi.*

*Tingsmötet vid Norrboda kvarnar 1814-10-14 avslutades med orden:*

*”Emot detta Utslag erlade Parterna å ömse sidor Wad; Och derfor de, att vid nästkommande Års LagmansTing med Upplands Län deras talan fullfölja; utan (men) vill Wadet å någondera sidan öfwer gifwas, bör sådant kundgöras Wedertparten trenne weckor före och Herr Lagmannen wid tingets början.”*

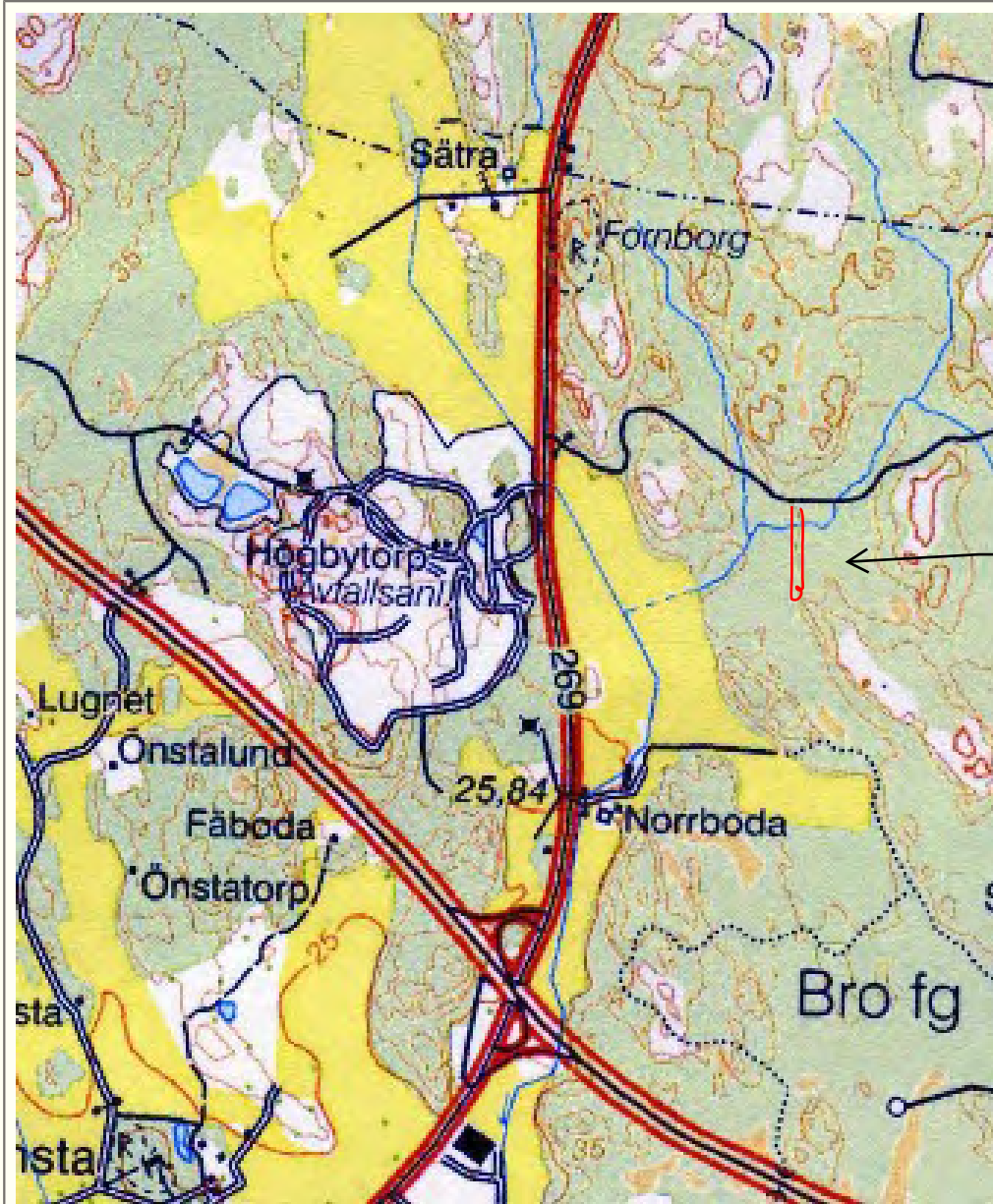
*Med andra ord: Parterna hade vid förra mötet slagit vad om att den andre skulle betala hela rättegångskostnaden.*

*Eftersom Taube under mellantiden tillhandlat sig Norrboda kvarnar fanns inte längre någon tvist.*

*Jag tolkar det till Lagmansrätten erlagda vadet så, att bägge lämnat sin hälft av rättegångskostnaden i pant till Lagmansrätten. Detta skulle i praktiken betyda att var och stod för sin del av de utdömda rättegångskostnaderna. (”Hwarwid LagmansRätten lät bero och förblifwa”)*

*Lagmansrätten var i äldre tider en domstol på landet och utgjorde en mellaninstans mellan häradsrätt och hovrätt. Den avskaffade 1849. (Ur Nationalencyklopedin)*





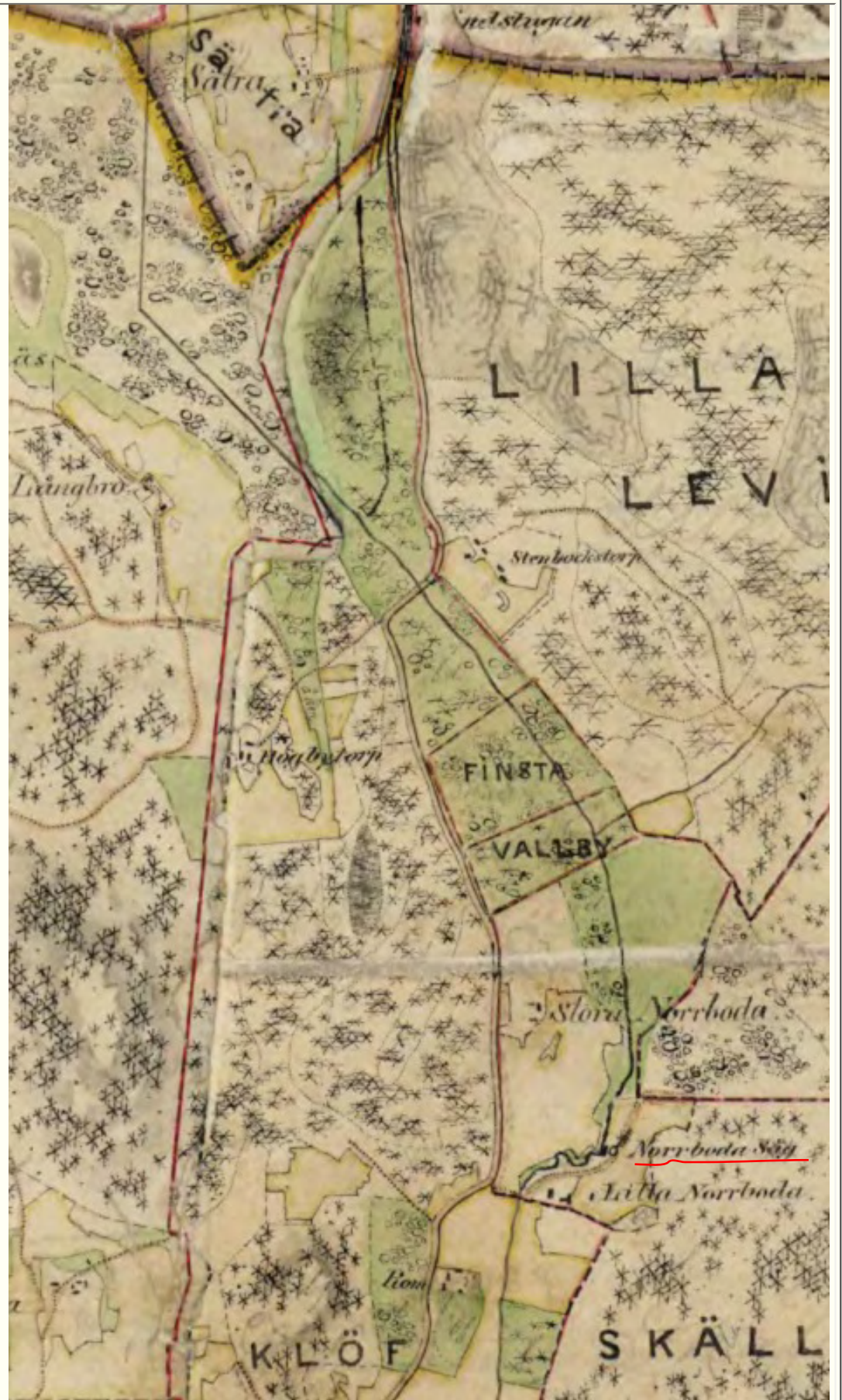
På terrängkartana har ängsmarken blivit odlad mark (*gul*) och reducerats till ett långt dike. Uppodlingen har möjliggjorts genom att det avloppsdike som dränerar marken sprängts genom en berghäll strax norr om Norrboda.

Tidigare okänd vallanläggning. 75 m lång

Kartan till höger är konceptkartan till 1860 års ekonomiska karta. Bro och Håbo härader blev först framställda i en serie kartor som skulle hålla på att utges ända in på 1900-talet.

Vi ser att dräneringen ännu inte gjorts eftersom det växer lövträd på bägge sidor om diket. Mjöl kvarnen har lagts ned och jordvallen som tidigare dämt upp vattnet har troligen tagits bort. Men det är fortfarande våtmark som lagrar det vatten som driver Norrboda såg, understruken med rött. Det bör vara al och andra vattentåliga växter på platsen för den tidigare ängsmarken.

Vi ser att nuvarande Norrboda hette Lilla Norrboda och att Stora Norrboda låg på åkerholmen mellan Håtuna vägen och platsen där modellflygarna nu håller till.





Senast år 1859, när ovanstående karta gjordes, har Bros mjölkvarn flyttats från Norrboda till bäcksammanflödet längst ner på kartan. Kvarnen har kompletterats med ett tröskverk.

Kartan visar också hur Gamla Bro såg ut 16 år före järnvägens tillkomst 1876. Pendeltågsstationen ligger ovanför kvarnen och tröskverket och nedanför det lutande H:et. Några stockar av den sista träbron finns fortfarande kvar där den prickade gångstigen passerar den västra bäckfåran. Ordet 'bro' betydde i forntiden "anlagd väg". Här troligen i form av en med stenar förstärkt botten så att man kunde rida och vada över utan att fastna i den dyiga leran. "Vadstena!"